

Grow, Strong and Competitive



Jl. Salemba Raya No. 30, Jakarta Pusat 10430, Indonesia
Telp: +62 21 392 0101, +62 21 3193 4208 (hunting)
Fax: +62 21 314 3828

Website: www.reindo.co.id

2012

PT. Reasuransi Internasional Indonesia

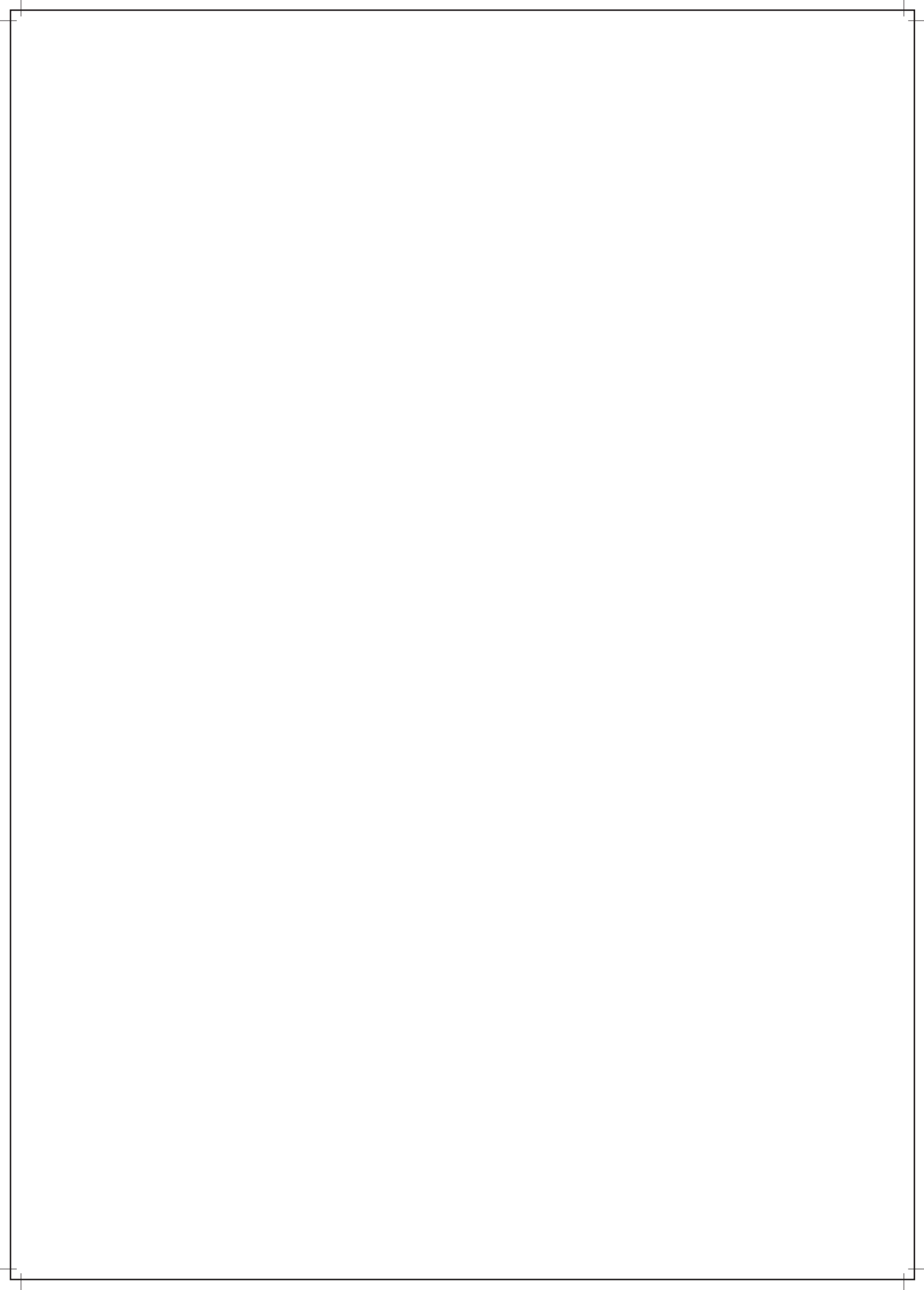


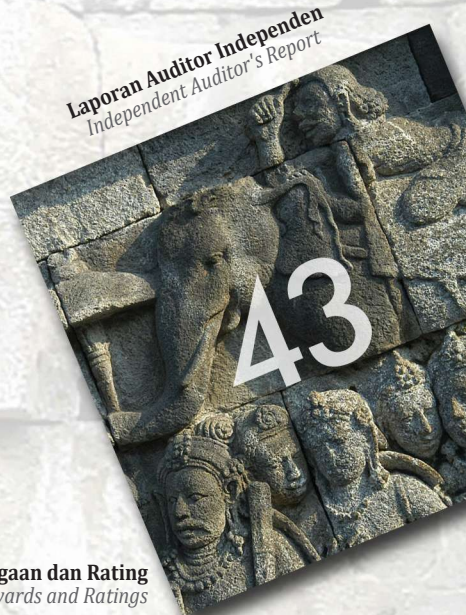
Laporan Tahunan 2012 Annual Report

2012

Laporan Tahunan
Annual Report







Kinerja Keuangan Tahun 2012
Financial Performance for the Year 2012

Teknologi Informasi
Information Technology

Penghargaan dan Rating
Awards and Ratings



Struktur Organisasi
Organization Structure

Sumber Daya Manusia
Human Resources

Tata Kelola Perusahaan
Corporate Governance

Daftar Isi

Table of Contents

Data Keuangan Penting

Financial Highlights

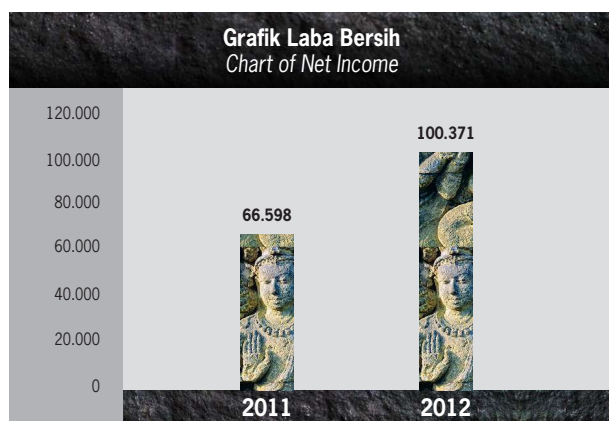
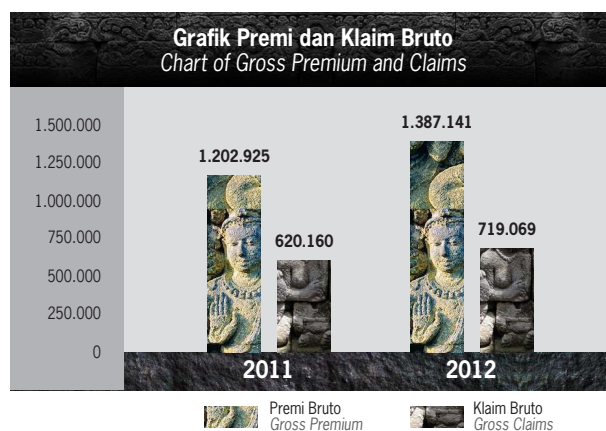
(dalam jutaan rupiah)

(in million rupiah)

Keterangan	2008	2009	2010	2011	2012	Description
Premi Bruto	907.153	839.679	1.017.322	1.202.925	1.387.141	Gross Premium
Klaim Bruto	458.539	477.199	580.318	620.160	719.069	Gross Claims
Hasil Underwriting						
Bersih	62.830	51.829	52.102	68.382	121.442	Net Underwriting
Hasil Investasi	28.438	40.977	57.658	58.599	73.106	Investment Income
Laba Bersih	35.595	39.755	61.054	66.598	100.371	Net Income
Investasi	433.990	543.351	698.572	943.354	1.224.239	Investment
Jumlah Aktiva	630.218	752.918	922.175	1.411.328	1.673.995	Total Assets
Ekuitas	224.781	275.609	346.407	398.012	492.621	Equity
Tingkat Solvabilitas (RBC)	132,35%	146,54%	151,87%	126,70%	131,81%	Solvency Margin (RBC)
Rasio Kecukupan Investasi	115,38%	129,41%	140,22%	141,14%	154,18%	Investment Adequacy Ratio

*) - Sesuai penerapan PSAK No.108, mulai tahun 2010, Premi, Klaim dan Hasil Underwriting Syariah tidak dimasukkan sebagai pendapatan & beban underwriting Perusahaan
- Tahun 2009 s/d 2011, disajikan kembali

*) - As the implementation of Statement of Financial Accounting Standard (PSAK) No.108, started in 2010, Premiums, Claims and Underwriting Results from Sharia business were not included as Corporate Underwriting Revenues and Expenses
- In 2009 to 2011, Financial Statement restated



Perkembangan Premi Bruto *Growth of Gross Premium*

(dalam jutaan rupiah)

(in million rupiah)

Keterangan	2008	2009	2010	2011	2012	Description
Kebakaran	288.267	293.040	281.942	254.751	287.551	Fire
Rangka Kapal	35.504	40.662	47.517	61.892	70.620	Marine Hull
Pengangkutan	51.881	47.591	44.491	52.061	51.718	Marine Cargo
Penerbangan	3.593	6.640	9.437	11.974	11.149	Aviation
Aneka	184.437	148.509	219.840	271.598	306.837	Miscellaneous
Jiwa	273.934	303.277	414.095	550.649	659.265	Life
Syariah *)	69.536					*) Sharia
Jumlah	907.153	839.679	1.017.322	1.202.925	1.387.141	Total

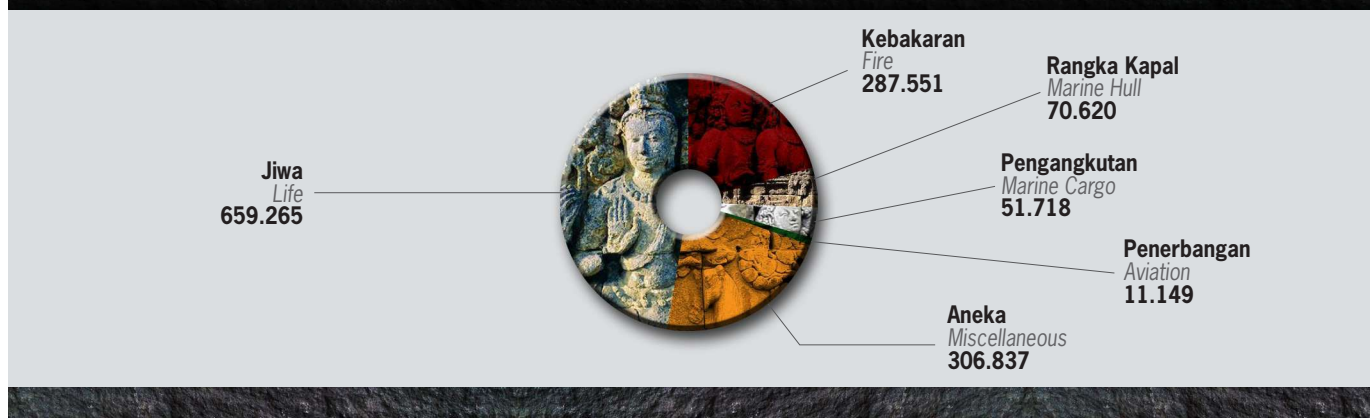
*) - Sesuai penerapan PSAK No.108, mulai tahun 2010, Premi, Klaim dan Hasil Underwriting Syariah tidak dimasukkan sebagai pendapatan & beban underwriting Perusahaan
- Tahun 2009 s/d 2011, disajikan kembali

*) - As the implementation of Statement of Financial Accounting Standard (PSAK) No.108, started in 2010, Premiums, Claims and Underwriting Results from Sharia business were not included as Corporate Underwriting Revenues and Expenses
- In 2009 to 2011, Financial Statement restated

Grafik Premi Bruto 2008 - 2012
Chart of Gross Premium 2008 - 2012



Grafik Premi Bruto tahun 2012 per Class of Business
Chart of Gross Premium 2012 per Class of Business



Perkembangan Klaim Bruto Growth of Gross Claims

(dalam jutaan rupiah)

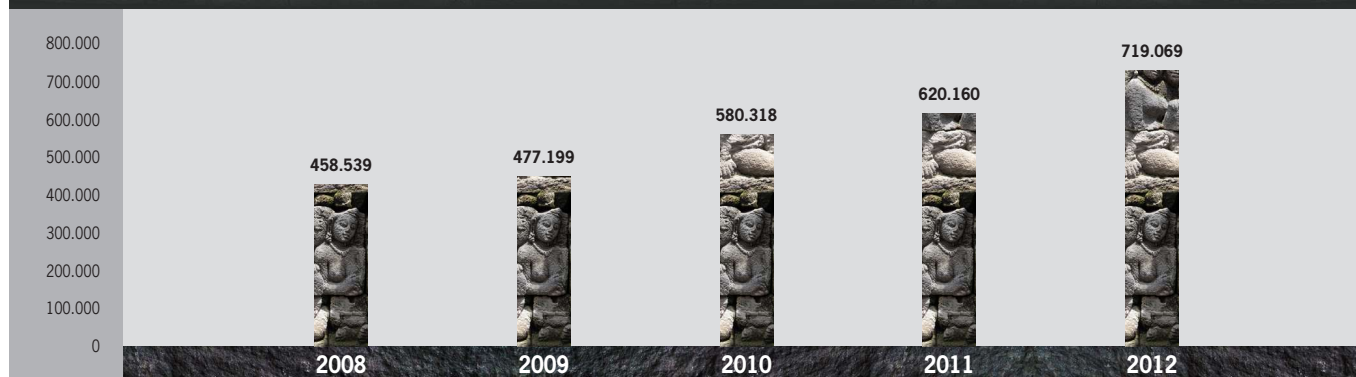
(in million rupiah)

Keterangan	2008	2009	2010	2011	2012	Description
Kebakaran	189.379	237.954	261.840	181.695	172.662	Fire
Rangka Kapal	12.897	17.694	13.468	27.226	30.692	Marine Hull
Pengangkutan	19.949	24.933	21.802	18.048	18.233	Marine Cargo
Penerbangan	2.590	1.015	3.448	3.301	10.535	Aviation
Aneka	45.929	43.191	93.786	111.955	118.519	Miscellaneous
Jiwa	146.802	152.412	185.976	277.935	368.427	Life
Syariah *)	40.993					*) Sharia
Jumlah	458.539	477.199	580.318	620.160	719.069	Total

*) - Sesuai penerapan PSAK No.108, mulai tahun 2010, Premi, Klaim dan Hasil Underwriting Syariah tidak dimasukkan sebagai pendapatan & beban underwriting Perusahaan
- Tahun 2009 s/d 2011, disajikan kembali

*) - As the implementation of Statement of Financial Accounting Standard (PSAK) No.108, started in 2010, Premiums, Claims and Underwriting Results from Sharia business were not included as Corporate Underwriting Revenues and Expenses
- In 2009 to 2011, Financial Statement restated

Grafik Klaim Bruto 2008 - 2012
Chart of Gross Claims 2008 - 2012



Grafik Klaim Bruto tahun 2012 per Class of Business
Chart of Gross Claims 2012 per Class of Business



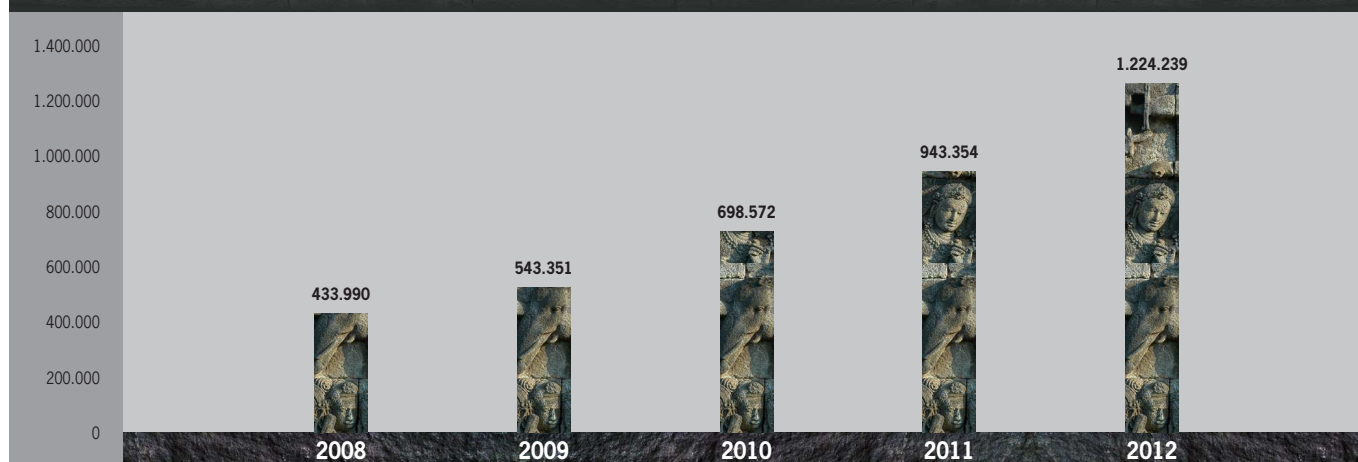
Perkembangan Nilai Investasi *Growth of Investments*

(dalam jutaan rupiah)

(in million rupiah)

Keterangan	2008	2009	2010	2011	2012	Description
Deposito Berjangka	157.764	172.442	262.721	311.347	522.828	Time Deposits
Surat Berharga	275.283	370.065	435.008	631.164	700.568	Marketable Securities
Investasi Lain	943	843	848	843	843	Other Investments
Jumlah	433.990	543.351	698.572	943.354	1.224.239	Total

Grafik Nilai Investasi 2008 - 2012
Chart of Investments 2008 - 2012



Grafik Nilai Investasi tahun 2012
Chart of Investments 2012



Data Keuangan Penting Syariah Sharia Financial Highlights

(dalam jutaan rupiah)

(in million rupiah)

Keterangan	2010	2011	2012	Description
Aset	164.589	223.464	297.318	Assets
Investasi	153.981	203.590	271.011	Investment
Kewajiban	47.022	72.405	95.005	Liabilities
Pendapatan Underwriting	80.819	97.660	108.117	Underwriting Income
Beban Underwriting	52.409	62.816	89.824	Underwriting Expense
Hasil Investasi	12.481	15.212	15.778	Investment Income

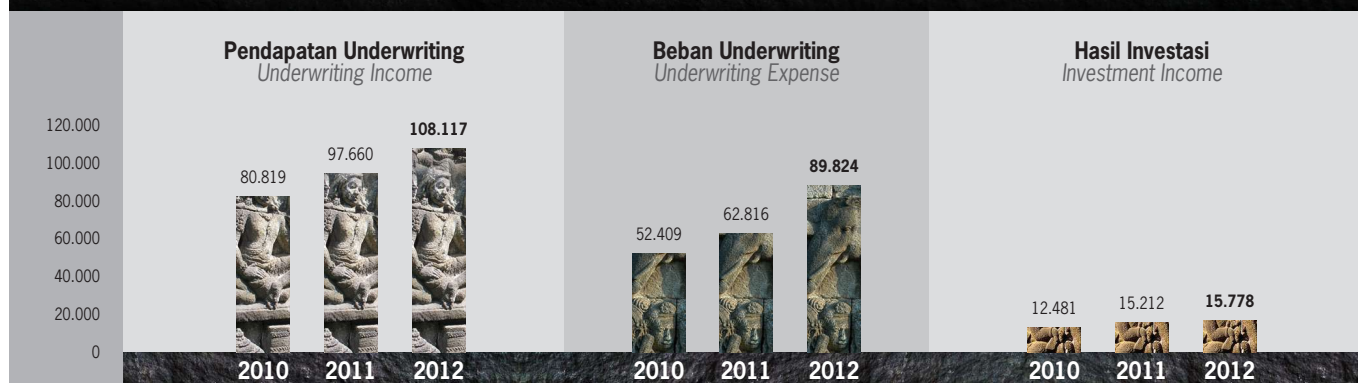
*) - Sesuai penerapan PSAK No.108, mulai tahun 2010, Premi, Klaim dan Hasil Underwriting Syariah tidak dimasukkan sebagai pendapatan & beban underwriting Perusahaan
- Tahun 2009 s/d 2011, disajikan kembali

*) - As the implementation of Statement of Financial Accounting Standard (PSAK) No.108, started in 2010, Premiums, Claims and Underwriting Results from Sharia business were not included as Corporate Underwriting Revenues and Expenses
- In 2009 to 2011, Financial Statement restated

Grafik Keuangan Penting Syariah
Chart of Sharia Financial Highlights



Grafik Keuangan Penting Syariah
Chart of Sharia Financial Highlights



Profil Perusahaan

Company Profile

PT Reasuransi Internasional Indonesia ("ReINDO") didirikan pada tanggal 12 November 1996 berdasarkan akta notaris Muhani Salim, SH Nomor 177 Tahun 1996 dan disahkan oleh Menteri Kehakiman melalui Surat Keputusan Menteri Kehakiman Republik Indonesia Nomor C2-10869.HT.01.01.TH 1996. Izin usaha reasuransi diperoleh dari Menteri Keuangan Republik Indonesia berdasarkan Surat Keputusan Menteri Keuangan Republik Indonesia Nomor 710/KMK.017/1996. ReINDO secara resmi memulai kegiatan operasionalnya pada tanggal 1 Januari 1997 dengan lokasi kantor di Jalan Salemba Raya No. 30 Jakarta Pusat.

Perusahaan melakukan usaha dibidang reasuransi dengan menghasilkan jasa yang bermutu tinggi dan berdaya saing kuat demi mendapatkan keuntungan dan meningkatkan nilai Perseroan dengan menerapkan prinsip-prinsip Perseroan terbatas. Jenis reasuransi atau pertanggungulangan ulang yang disediakan oleh ReINDO, meliputi Bisnis Reasuransi Jiwa, Bisnis Reasuransi Umum dan Bisnis Reasuransi Syariah dengan *class of business* masing-masing bisnis sbb:

Bisnis Reasuransi Jiwa (Konvensional dan Syariah):

- *Ordinary Life dan Rider*
- *Asuransi Kesehatan/Cash Plan*
- *Personal Accident*

Bisnis Reasuransi Umum (Konvensional dan Syariah):

- *Pengangkutan*
- *Rangka Kapal*
- *Aviation*
- *Fire*
- *Loss of Profit*
- *Engineering*
- *Motor*
- *Personal Accident*
- *Obligasi*
- *Aneka*

PT Reasuransi Internasional Indonesia ("ReINDO") was established on November 12, 1996 based on notarial deed of Muhani Salim, SH No. 177 of 1996 and approved by the Minister of Justice through the Decree of the Minister of Justice of the Republic of Indonesia Number C2-10 869.HT.01.01.TH 1996. Reinsurance business license was obtained from the Minister of Finance of the Republic of Indonesia through the Decree of the Minister of Finance of the Republic of Indonesia Number 710/KMK.017/1996. ReINDO officially started its operations on January 1, 1997 located in Jalan Salemba Raya No. 30, Central Jakarta.

The Company performs reinsurance business by producing high-quality services and competitive reinsurance capacity in order to obtain and increase the value of the Company by implementing the principles of limited companies. The types of reinsurance that provided include Life Reinsurance, General Reinsurance, Sharia Reinsurance by class of business respectively as follows:

Life Reinsurance Business (Conventional and Sharia):

- *Ordinary Life and Rider*
- *Health Insurance/Cash Plan*
- *Personal Accident*

General Reinsurance Business (Conventional and Sharia):

- *Marine Cargo*
- *Marine Hull*
- *Aviation*
- *Fire*
- *Loss of Profit*
- *Engineering*
- *Motor*
- *Personal Accident*
- *Bonds*
- *Miscellaneous*



ReINDO didirikan dengan modal dasar Rp 250 milyar dan modal disetor Rp 62,5 milyar. Dalam upaya menjadikan Perusahaan semakin kuat dalam permodalan dan untuk memenuhi persyaratan regulasi, Rapat Umum Pemegang Saham Luar Biasa telah beberapa kali memberikan persetujuan atas peningkatan modal disetor melalui kapitalisasi cadangan umum. Pada posisi 31 Desember 2012, modal dasar Perusahaan tercatat sebesar Rp 1 triliun dengan modal disetor sebesar Rp 300 milyar. Seiring dengan pertumbuhan ekonomi Indonesia, ReINDO juga mengalami perkembangan usaha yang sangat signifikan dari tahun ke tahun dan pada tahun 2004, ReINDO mengembangkan usahanya dengan mendirikan Unit Usaha Syariah.

Kinerja keuangan ReINDO per 31 Desember 2012, memperlihatkan bahwa aset Perusahaan tercatat sebesar Rp 1,674 milyar dan ekuitas mencapai Rp 493 milyar dengan tingkat solvabilitas (RBC/Risk Based Capital) yang dihitung berdasarkan Keputusan Menteri Keuangan No.424/KMK.06/2003 tanggal 30 September 2003 yang mencapai 131,81%. Sedangkan jumlah karyawan yang dimiliki adalah sebanyak 195 orang.

ReINDO was founded with an initial capital of Rp 250 billion and paid up capital of Rp 62.5 billion. In an attempt to make the Company stronger in capital and to meet regulatory requirements, the Extraordinary General Meeting of Shareholders been several times agreed to increase the paid-in capital through the capitalization of general reserve. On December 31, 2012, the Company initial capital became Rp 1 trillion, with paid up capital of Rp 300 billion. Along with economic growth in Indonesia, ReINDO also experiencing a highly significant business growth from year to year and in 2004, ReINDO expanded its business by establishing Sharia Business Units.

The ReINDO's financial performance as of 31 December 2012, shown that the Company assets was Rp 1.674 billion and equity reached Rp 493 billion with the level of solvency (RBC/Risk Based Capital) calculated based on the Decree of the Minister of Finance No.424/KMK.06/2003 dated September 30, 2003 which reached to 131.81%. Whereas the number of employees was 195 persons.

Susunan Dewan Komisaris tahun 2012 Board of Commissioners in 2012

- | | |
|--|--|
| 1. Drs. Frans Wiyono | Komisaris Utama/President Commissioner |
| 2. Drs. Herdaru Poernomo Poerwokoesoemo | Komisaris/Commissioner |
| 3. Wahyu Wibowo, ST., MM | Komisaris/Commissioner |

Pengangkatan Dewan Komisaris dilakukan dalam Rapat Umum Pemegang Saham Luar Biasa pada tanggal 3 Maret 2009 dan selanjutnya berdasarkan Keputusan Para Pemegang saham No.00065/HK.01.01/00/INDORE/11/2012, 037/BP/KOPRINDO/SK/XI/2012 tanggal 28 November 2012 tentang Pemberhentian dan Pengangkatan Dewan Komisaris, telah ditunjuk Sdr. Wahyu Wibowo, ST., MM untuk diangkat menjadi anggota Komisaris PT Reasuransi Internasional Indonesia menggantikan Sdr. Seger Budiarjo, SE., MM.

Appointment of the Board of Commissioners was conducted in an Extraordinary General Meeting of Shareholders on March 3, 2009 and the subsequently based on the Shareholders Decree No.00065/HK.01.01/00/INDORE/11/2012, 037/BP/KOPRINDO/SK/XI/2012 on 28 November 2012 to Dismissal and Appointment of the Board of Commissioners, officially have been appointed Mr. Wahyu Wibowo, ST., MM as a new member of Board of Commissioners in PT Reasuransi Internasional Indonesia replacing Mr. Seger Budiarjo, SE., MM.



Susunan Direksi tahun 2012
Board of Directors in 2012

1. **Drs. Setiawan, MBA., Dipl., Ins.**
2. **M. Rusli, SIP, MBA, CFP®, QWP**
3. **Widyawati, Ak., MBA., AAAI-J**

Direktur Utama/*President Director*
Direktur/*Director*
Direktur/*Director*

Pengangkatan Direksi dilakukan dalam Rapat Umum Pemegang Saham Luar Biasa pada tanggal 26 Juni 2008.

Appointment of Directors conducted the Extraordinary General Meeting of Shareholders on June 26, 2008.

DIVISI SYARIAH

Divisi Syariah ReINDO berdiri pada tahun 2004 berdasarkan risalah RUPS tanggal 19 Januari 2004, yang notulennya telah dinyatakan dalam Akta Notaris Muhani Salim, SH No.21 tanggal 27 Februari 2004 dan telah dilaporkan dan mendapatkan persetujuan dari Menteri Hukum dan HAM dengan Keputusan Menteri Hukum dan HAM No.C.06472.HT.01.04.TH2004 tanggal 16 Maret 2004 dan ijin pembukaan unit syariah dikeluarkan oleh Menteri Keuangan melalui Keputusan Menteri Keuangan No.214/KM.6/2004 tanggal 4 Juni 2004. Divisi Syariah didirikan dengan modal awal sebesar Rp 10 milyar. Pada posisi 31 Desember 2012 modal disetor Divisi Syariah telah meningkat menjadi Rp 75 milyar dengan total aset mencapai Rp 297 milyar dan ekuitas sebesar Rp 202 milyar.

SHARIA DIVISION

Sharia Division of ReINDO was established in 2004 based on treatise of the General Meeting of Shareholders dated January 19, 2004, which had been stated in Notarial Deed of Muhani Salim, SH No. 21, February 27, 2004 and had been reported to and approved by the Minister of Justice and Human Rights by the Decree of the Minister of Justice and Human Rights No.C.06472.HT.01.04.TH2004 dated March 16, 2004 and permission the opening of the sharia unit issued by the Finance Minister through the Minister of Finance Decree No.214/KM.6/2004 dated June 4, 2004. Sharia Division was established with an initial paid up capital of Rp 10 billion. In December 31, 2012, paid-up capital of the Sharia Division had increased to Rp 75 billion with total assets reached Rp 297 billion and equity amounted Rp 202 billion.

Sebagaimana yang diatur dalam regulasi, operasional unit usaha reasuransi syariah harus didampingi oleh Dewan Pengawas Syariah (DPS) yang bertindak sebagai pengawas, penasehat dan pemberi saran kepada Direksi dan Kepala Divisi Reasuransi Syariah mengenai hal-hal yang terkait dengan prinsip-prinsip syariah. DPS merupakan badan independen di dalam perusahaan yang anggotanya berdasarkan Surat Rekomendasi dari Dewan Syariah Nasional Majelis Ulama Indonesia (DSN MUI) No.U-093/DSNMUI/ III/2010 dan ditetapkan dalam Rapat Umum Pemegang Saham Luar biasa pada tanggal 23 Juni 2010 dengan susunan sebagai berikut:

As provided in the regulations, Sharia operational business unit must be accompanied by the Sharia Supervisory Board which acts as a supervisor, mentor and advisor to the Board of Directors and Head of Sharia Division on matters related to sharia principles. DPS is an independent board within the Company whose members are based on Recommendation Letter from the Sharia Supervisory Board of the National Council of Ulama Indonesia No.U-093/DSNMUI/ III/2010 and specified in the Extraordinary General Meeting of Shareholders on June 23, 2010 with the following composition:

Susunan Dewan Pengawas Syariah (DPS)
Sharia Supervisory Board (DPS)

1. Ketua/*Chairman*
2. Anggota/*Member*
3. Anggota/*Member*

Prof. DR. H. Umar Shihab
Drs. H. M. Ichwan Sam
Dr. Hasanudin, M. Ag



Visi, Misi, dan Nilai Luhur

Vision, Mission, and Values

VISI

Menjadi reasuradur terbesar, terkuat dan terpercaya bagi industri asuransi nasional yang mampu berperan di tingkat regional.

MISI

ReINDO hadir sebagai penopang pertumbuhan industri asuransi nasional dan regional melalui jasa reasuransi dengan layanan terbaik, tata kelola usaha yang sehat serta memberi manfaat optimal bagi para *stakeholders*, termasuk pembangunan ekonomi nasional.

VISION

To be a leading, the strongest and trusted reinsurer in the national insurance industry and actively participate at the regional level.

MISSION

ReINDO exist to support the growth of the domestic insurance industry, in national and regional by providing reinsurance products with quality service, good corporate governance as well as giving the optimum benefit to shareholders, includes contributing to the development of the national economy.



NILAI LUHUR

1. **Komitmen**, adalah perjanjian antara seorang karyawan dengan manajemen yang lahir dari dalam hati dengan penuh kesadaran untuk memberikan pelayanan terbaik yang bersifat vertikal dan horizontal.
2. **Disiplin**, adalah bentuk dari komitmen yang merupakan suatu kondisi yang tercipta dan terbentuk melalui proses dari serangkaian perilaku yang menunjukkan nilai-nilai ketaatan, kepatuhan, kesetiaan, ketenteraman, keteraturan, dan ketertiban.
3. **Peduli**, adalah perhatian yang diberikan untuk memahami keadaan internal dan eksternal dari seluruh personil perusahaan yang disesuaikan dengan keadaan yang dibutuhkan saat itu. Prosesnya berupa semacam refleksi dimana seseorang secara sadar memikirkan hal-hal positif yang dapat diberikan dan dibutuhkan oleh Perusahaan.
4. **Profesionalisme dan Integritas**. Profesionalisme adalah Pribadi dengan kematangan etik, yang merupakan "panggilan" dalam bentuk tingkah laku, tujuan atau rangkaian kualitas yang menandai atau melukiskan coraknya suatu "profesi". Integritas adalah konsistensi dan keteguhan dalam menjalankan tugas dan pekerjaan dengan menjunjung tinggi nilai-nilai luhur, keyakinan dan prinsip-prinsip moral.
5. **Totalitas**, adalah sosok berkepribadian utuh yang seimbang lahir dan bathin yang tercermin dalam perilaku kerja.

VALUES

1. **Commitment**, the agreement (agreement) between an employee and management that born from the heart with a full awareness to provide the best services.
2. **Discipline**, is a form of commitment as represented a condition that is created and formed through a process of a series of behaviors that demonstrate the values of obedience, loyalty, and peace and order.
3. **Awareness**, is the attention given to understanding the internal and external circumstances of all company personnel needs. Such a process of reflection in which a person is consciously thinking about the positive things that can be provided and required to the Company.
4. **Professionalism and integrity**. Professionalism is an Individual with maturity of ethics, which is a "call" in the form of behavior, goal or series of qualities that mark its pattern or describe a "profession". Integrity is consistency and constancy in carrying a job with duties and upholds noble values, beliefs and moral principles.
5. **Totality**, is a personality with full of spiritual and physical balance that is reflected in the work behavior.



Sambutan Komisaris Utama

*Message from
President Commissioner*



Puji dan Syukur kehadiran Tuhan Yang Maha Esa, karena berkat rahmat-Nya ReINDO dapat melewati tahun 2012 dengan sangat baik, dengan Laporan Keuangan ReINDO tahun buku 2012 yang telah diaudit oleh KAP Tjahjo, Machdjud Modopuro & Rekan mendapatkan pendapat wajar dalam semua hal yang material. Demikian juga terhadap Laporan Kepatuhan terhadap Peraturan Perundang-undangan dan Laporan Evaluasi Pengendalian Internal, tidak ada catatan dari auditor. Laporan Keuangan ReINDO juga telah menerapkan pula PSAK baru yang terdiri dari PSAK No.28 (Revisi 2012) tentang Akuntansi untuk Asuransi Kerugian, PSAK No.60 Instrumen Keuangan: Pengungkapan dan PSAK No.62 tentang Kontrak Asuransi.

Kinerja Perusahaan secara keseluruhan pada tahun buku 2012 menunjukkan prestasi yang sangat bagus antara lain terlihat pada laba bersih Perusahaan yang tercatat sebesar Rp 100,37 milyar atau meningkat 50,71% dibanding dengan tahun 2011. Tingkat Solvabilitas (*Risk Based Capital/RBC*) tahun 2012 mencapai 131,81% atau meningkat dibanding tahun 2011 sebesar 126,70%. Prestasi kinerja yang diperoleh Perusahaan pada tahun 2012 tidak lepas dari berbagai upaya pembenahan dan perbaikan yang terus dilakukan Perusahaan.

Atas pencapaian kinerja tahun 2012 tersebut di atas, Dewan Komisaris menyampaikan penghargaan yang setinggi-tingginya dan terima kasih kepada segenap Direksi dan seluruh karyawan ReINDO atas kerja kerasnya sehingga melampaui target yang ditetapkan. Prestasi yang dicapai juga tak lepas dari kerjasama seluruh insan ReINDO yang konsisten untuk melaksanakan budaya kerja, mewujudkan kinerja Perusahaan yang baik dan memberikan jasa dengan profesional serta komitmen Perusahaan dalam penerapan *Good Corporate Governance* (GCG). Keberhasilan tersebut juga karena dukungan para *ceding companies* yang mempercayakan program reasuransinya melalui ReINDO. Semoga ReINDO selalu bisa menjaga kepercayaan tersebut dan menjadi mitra yang bisa diandalkan. Kami percaya kebersamaan dan saling mendukung akan memberikan dampak yang saling menguntungkan untuk semua pihak. Apresiasi kami juga harus disampaikan kepada pihak *Retrosesionair* yang memberi dukungan penuh atas program-program ReINDO.

Praise and Gratitude to the presence of Almighty God, for His grace, ReINDO can pass in 2012 very well, with the Financial Statements of ReINDO for the fiscal year 2012 which has been audited by KAP Tjahjo, Machdjud Modopuro & Partners obtain reasonable opinion in all material respects. Similarly, the Report of Compliance with Legislation and Evaluation Report of Internal Control, there is no notes from the auditors. Financial Statements of ReINDO also have applied also new Indonesia Financial Standard (PSAK) consisting of PSAK No.28 (Revised 2012) on Accounting for General Insurance, PSAK No.60 on Financial Instruments: Disclosure and PSAK No.62 on Contracts of Insurance.

The overall Company performance in the fiscal year 2012 showed a very good performance, among others seen in the Company's net profit was recorded at Rp 100.37 billion, an increase of 50.71% compared to 2011. Solvability Level (Risk Based Capital/RBC) in 2012 reached 131.81%, or an increase compared to the year 2011 at 126.70%. Achievements obtained by the Company in 2012 were certainly linked to various efforts of reform and improvements made by ReINDO.

For performance achievement mentioned above in 2012, the Board of Commissioners expresses the highest appreciation and thanks to all Directors and all employees for their hard work so ReINDO has exceeded the target proposed. The achievements are also obtained because of the teamwork consistency of all ReINDO's personnel to implement the work culture, to obtain the good Company's performance and to provide professional services as well as to commit to the Company to the implementation of Good Corporate Governance (GCG). This success is also due to the support of the ceding companies who entrust their reinsurance program through ReINDO. Hopefully ReINDO will always be able to maintain that trust and become a reliable partner. We believe in our togetherness and mutual support, it will give a mutually beneficial impact for all. Our appreciation as well for Retrosesionair who gave the full support to ReINDO's programs.



Wahyu Wibowo, ST., MM
Komisaris/Commissioner

Drs. Frans Wiyono
Komisaris Utama/President Commissioner

Drs. Herdaru Poernomo Poerwokoesoemo
Komisaris/Commissioner

Akhir kata, kerjasama seluruh jajaran Perseroan dan dukungan dari stakeholders yang sudah terjalin baik selama ini diharapkan dapat lebih ditingkatkan pada tahun 2013 sehingga pertumbuhan yang berkelanjutan tetap dapat terjaga dengan baik.

Finally, cooperation of all levels of the Company and support from the stakeholders that has been existed well to date is expected to be more improved in 2013 so that sustainable growth can still be maintained.

Jakarta, Maret/March 2013

Drs. Frans Wiyono
Komisaris Utama/President Commissioner

Profil Dewan Komisaris

Board of Commissioners Profiles



Drs. Frans Wiyono

Komisaris Utama/President Commissioner

Lahir di Baturetno, Wonogiri tanggal 3 Oktober 1952. Memperoleh gelar Sarjana di Universitas Sanata Dharma Yogyakarta tahun 1982. Menjabat sebagai Komisaris Utama/Independen di ReINDO sejak tahun 2009. Pernah menjabat sebagai Direktur di PT Asuransi Indrapura, PT Asuransi Bringin Sejahtera Artamakmur (BSAM) dan PT Asuransi Ramayana, juga pernah menjabat sebagai anggota Komisaris di PT BSAM. Selain itu juga pernah menjabat sebagai Direktur Eksekutif di Asosiasi Asuransi Umum Indonesia (AAUI). Saat ini aktif sebagai Komisaris Independen di PT Asuransi Ramayana dan sebagai *adjudicator* di Badan Mediasi Asuransi Indonesia (BMAI).

Born in Baturetno, Wonogiri on October 3, 1952. Earned his Bachelor's Degree at Sanata Dharma University, Yogyakarta in 1982. Served as President Commissioner/Independent in ReINDO since 2009. Has served as a Director at PT Asuransi Indrapura, PT Asuransi Bringin Sejahtera Artamakmur (BSAM) and PT Asuransi Ramayana as well as served as a commissioner of PT BSAM. In addition, he had also served as an Executive Director in the General Insurance Association of Indonesia (AAUI). Currently active as an Independent Commissioner of PT Asuransi Ramayana and as an adjudicator at the Indonesia Insurance Mediation Board (BMAI).

Drs. Herdaru Poernomo Poerwokoesoemo
Komisaris/Commissioner



Lahir di Yogyakarta tanggal 16 Juni 1951. Memperoleh gelar Sarjana Ekonomi di Universitas Gajah Mada tahun 1980. Menjabat sebagai Komisaris di ReINDO sejak tahun 2009. Memulai karir di Departemen Keuangan Republik Indonesia sejak tahun 1980. Pada periode 2006 sampai dengan 2011 menjabat sebagai Sekretaris Direktorat Jenderal Pengelolaan Utang, Kementerian Keuangan Republik Indonesia. Pada periode tahun 2000 hingga 2008 menjabat sebagai Sekretaris Dewan Komisaris di PT. Asuransi Jiwasraya (Persero).

Born in Yogyakarta on June 16, 1951. Obtained Bachelor of Economics at Gajah Mada University in 1980. Served as Commissioner in ReINDO since 2009. He started his career in the Ministry of Finance of the Republic of Indonesia since 1980. In the period 2006 to 2011 served as Secretary of the Directorate General of Debt Management, Ministry of Finance of the Republic of Indonesia. In the period from 2000 to 2008 served as Secretary of the Board of Commissioners of PT. Asuransi Jiwasraya (Persero).

Wahyu Wibowo, ST., MM
Komisaris/Commissioner



Lahir di Pematang tanggal 11 Februari 1971. Menyelesaikan Pendidikan Sarjana Teknik dari Institut Teknologi Nasional Malang tahun 1994 dan memperoleh gelar Master di Universitas Bhayangkara Jakarta tahun 2006. Menjabat sebagai Komisaris di ReINDO sejak tahun 2012. Memulai karir di Departemen Keuangan Republik Indonesia sejak tahun 1996 dan Kementerian Negara Badan Usaha Milik Negara (BUMN) sejak tahun 2001. Saat ini menjabat sebagai Kepala Bidang Usaha Infrastruktur dan Logistik di Kementerian BUMN. Selain itu saat ini juga menjabat sebagai anggota Komisaris di PT Perkebunan Mitra Ogan dan PT Kereta Api Logistik.

Born in Pematang February 11, 1971. Completed his Bachelor's Degree of Engineering at National Institute of Technology Malang in 1994 and obtained a Master Degree at the University of Bhayangkara Jakarta in 2006. Served as Commissioner of ReINDO since 2012. He started his career in the Finance Ministry of the Republic of Indonesia since the year 1996 and the Ministry of State-Owned Enterprises since 2001. Currently serves as a Head of Department of Enterprise Infrastructure and Logistics in the Ministry of State-Owned Enterprises. Moreover currently He also serves as a Commissioner at PT Perkebunan Mitra Ogan and PT Kereta Api Logistik.

Sambutan Direktur Utama

*Message from
President Director*





Puji syukur kami panjatkan kehadiran Tuhan Yang Maha Kuasa atas karunia yang telah diberikan kepada segenap insan ReINDO dengan keberhasilan Perusahaan mempertahankan pertumbuhan positif ditengah persaingan yang semakin ketat.

Kondisi perekonomian Indonesia tahun 2012 cukup stabil walaupun Badan Pusat Statistik (BPS) mencatat pertumbuhan ekonomi Indonesia sepanjang 2012 sebesar 6,23% atau turun dibandingkan dengan tahun 2011 sebesar 6,5% namun nilai tukar mata uang rupiah tetap stabil dan angka inflasi mencapai 5,31%. Iklim investasi yang cukup stabil juga memberikan dampak koreksi positif terhadap Indeks Harga Saham Gabungan (IHSG) Bursa Efek Indonesia, dimana IHSG mengalami peningkatan dari 3.818 pada akhir tahun 2011 menjadi 4.317 pada penutupan tahun 2012 atau naik 496 basis poin.

Perkembangan industri asuransi dan reasuransi nasional sepanjang tahun 2012 menunjukkan kinerja yang cukup baik. Dari industri asuransi jiwa, Premi Bruto yang dihimpun tahun 2012 tumbuh 7% menjadi Rp 103,51 triliun dibandingkan dengan Rp 96,47 triliun pada tahun 2011, sedangkan klaim bruto industri asuransi jiwa pada tahun 2012 tercatat Rp 70,21 triliun meningkat 17% dibandingkan dengan tahun 2011 yang tercatat sebesar Rp 59,83 triliun. Sementara itu dari industri asuransi umum, premi bruto yang dihimpun tahun 2012 tumbuh 13% menjadi Rp 38,8 triliun dibandingkan dengan Rp 34,3 triliun pada 2011, adapun klaim bruto industri asuransi umum pada tahun 2012 tercatat Rp 17,1 triliun, meningkat 34% dibandingkan dengan tahun 2011 yang tercatat sebesar Rp 12,8 triliun. Seperti diketahui, laporan keuangan perusahaan asuransi dan reasuransi tahun 2012 wajib menggunakan standar pelaporan keuangan internasional (*International Financial Reporting Standards/IFRS*), standar pencatatan tersebut mempengaruhi beberapa pos pencatatan, sehingga ikut berpengaruh pada besaran pendapatan premi yang bisa diakui dalam laporan keuangan.

Tahun 2012, Perusahaan berhasil membukukan Laba setelah pajak Rp 100.371 juta atau naik 50,71% dibandingkan dengan laba setelah pajak tahun sebelumnya yang mencapai Rp 66.598 milyar. Premi reasuransi mencapai Rp 1.387.141 juta atau naik 15,31% dari tahun 2011 yang mencapai Rp 1.202.925 juta, sedangkan hasil underwriting bersih tahun 2012 sebesar Rp 121.442 juta atau naik 77,59% dari tahun 2011 sebesar Rp 68.382 juta. Total aset mencapai sebesar Rp 1.673.995 juta mengalami kenaikan sebesar 18,61% dari total aset tahun 2011 yang mencapai Rp 1.411.328 milyar. Hasil investasi tahun 2012 mencapai Rp 1.224.239 juta dengan hasil investasi sebesar Rp 73.106 juta, mengalami kenaikan masing-masing 29,77% dan 24,76% dari tahun 2011 yang masing-masing sebesar Rp 943.354 juta dan Rp 58.599 juta.

Thank God we pray to the presence of the Almighty God for the gift that has been given to the success of the personnel of ReINDO by maintaining a positive growth among the competitive market.

Indonesia's economy condition in 2012 is quite stable even though the Central Statistics Agency (BPS) recorded economic growth in Indonesia during 2012 amounted to 6.23%, decreased comparing to 2011 by 6.5%, but the exchange rate of the rupiah remained stable and the inflation rate reached 5.31%. The investment climate was stable gives positive corrections impact to the Composite Stock Price Index (IHSG) on Indonesia Stock Exchange, where the stock index increased from 3,818 at the end of 2011 to 4,317 at year ended 2012, or up 496 basis points.

The increased of the national insurance and reinsurance industry during the year 2012 shown a reasonably good performance. From life insurance industry, Gross Premiums collected in 2012 increased 7% to Rp 103.51 trillion compared to Rp 96.47 trillion in 2011, where as the gross claims of life insurance industry in 2012 was Rp 70.21 trillion, an increase of 17% compared to the year 2011 which was recorded at Rp 59.83 trillion. Meanwhile from the general insurance industry, gross premiums collected in 2012 increased 13% to Rp 38.8 trillion compared to Rp 34.3 trillion in 2011, as for gross claims of general insurance industry in 2012 was Rp 17.1 trillion, an increase of 34% compared to the year 2011 which was recorded at Rp 12.8 trillion. As known, the financial statements of insurers and reinsurers in 2012 obligate to use an international financial reporting standards (IFRS), listing standards affects some posts, so it affected the amount of premium revenue that can be recognized in the financial statements.

In 2012, the Company booked a profit after tax of Rp 100,371 million, up 50.71% compared with profit after tax of the previous year that reached Rp 66,598 billion. Reinsurance premium of Rp 1,387,141 million, increase 15.31% from 2011 which reached Rp 1,202,925 million, while the net underwriting result in 2012 of Rp 121,442 million, increase 77.59% from the year 2011 amounting to Rp 68,382 million. Total assets reached to Rp 1,673,995 million, an increase of 18.61% of total assets in 2011 which reached Rp 1,411,328 billion. Investment income in 2012 reached Rp 1,224,239 million with the investment of Rp 73,106 million, respectively rose 29.77% and 24.76% from the year 2011 respectively Rp 943,354 million and Rp 58,599 million.



Drs. Setiawan, MBA., Dipl., Ins.
Direktur Utama/President Director

Widyawati, Ak., MBA., AAAI-J
Direktur/Director

M. Rusli, SIP., MBA., CFP[®], QWP
Direktur/Director

Apresiasi juga kami tujukan untuk Divisi Syariah yang tahun 2012 mencatat laba sebesar Rp 27.194 juta atau naik 12,54% dari pencapaian laba tahun 2011 sebesar Rp 24.163 juta. Total aset pada tahun 2012 mencapai Rp 297.318 juta atau naik 33,05% dari total aset tahun 2011 sebesar Rp 223.464 juta.

Selain kinerja keuangan yang sangat baik, ReINDO juga berhasil mendapatkan pengakuan dari berbagai pihak, untuk tahun 2012, ReINDO mendapatkan predikat "Best Reinsurance 2012" dari Majalah Media Asuransi, selain itu ReINDO juga berhasil mempertahankan peringkat Perusahaan **idA+** dalam pemeringkatan yang dilakukan oleh PT Pefindo.

Berbagai pencapaian dan keberhasilan yang telah kami raih selama 2012 tidak akan memperlambat kerja keras kami untuk memperoleh hasil yang lebih baik pada tahun 2013. Kami pun berkomitmen menjadikan sumber daya manusia melalui peningkatan kompetensi dan pengetahuan dari berbagai bidang khususnya asuransi, seperti

Appreciation also we dedicate to Sharia Division in 2012 recorded profit amounting to Rp 27,194 million or increase 12.54% compared to profit in 2011 amounted to Rp 24.163 million. Total assets in 2012 reached Rp 297,318 million or increase 33.05% from total assets in 2011 amounted to Rp 223,464 million.

Beside the ReINDO's good financial performance, the Company also succeeded to get an acknowledgment in public, for the year 2012, ReINDO received a "Best Reinsurance 2012" from Media Asuransi Magazine, besides ReINDO also succeed to maintained the Company's rating level **idA+** in company rating that carried out by PT Pefindo.

The various noticeable achievements and successes that we have achieved during 2012 will not slow down our hard work to gain improved outcomes in 2013. We commit to always improve the quality of human resources through competence and knowledge from a variety of fields, especially insurance, and also for the use of



juga untuk penggunaan teknologi informasi yang sesuai dengan kebutuhan serta praktek tata kelola perusahaan yang baik, sebagai pondasi penting dalam pengembangan Perusahaan, merupakan dorongan kuat bagi setiap insan ReINDO untuk selalu meningkatkan penerapan prinsip kehati-hatian dan praktek manajemen risiko yang diharapkan akan membantu Perusahaan dalam mewujudkan misi dan visi ReINDO sebagai *leading reinsurer* di pasar domestik.

Keberhasilan yang kami capai dapat terwujud berkat adanya dukungan dan komitmen dari berbagai pihak. Kami atas nama Direksi mengucapkan terima kasih dan penghargaan setinggi-tingginya kepada mitra usaha untuk kepercayaan dan kesetiaan yang diberikan kepada kami sehingga menghasilkan kerjasama yang berkontribusi positif terhadap perkembangan Perusahaan dan kepada para pemegang saham untuk dukungan terus menerus kepada kami.

Akhir kata, terima kasih dan penghargaan setinggi-tingginya juga kami berikan kepada manajemen dan seluruh karyawan ReINDO atas dedikasi, komitmen dan kerja keras yang telah ditunjukkan secara konsisten.

information technology that appropriate to the needs and practices of good corporate governance, as well as the important foundation in the Company development, it is suppose to provide a boost for the work force of ReINDO to always improve the principle of prudence and risk management practices to be expected will assist the Company in implementing the mission and vision of ReINDO as a leading reinsurer in the domestic market.

The successes achieved can only be realized due to the support and commitment of the various parties. On behalf of the Board of Directors gratitude and our highest appreciation to business partners for their trust and loyalty so we able to cooperate in positive contribution for the Company development and to the shareholders for continued support for us.

Finally, we would like to express our gratitude and highest appreciation for management and ReINDO's employees for dedication, commitment and true hard work that had been shown consistently.

Jakarta, Maret/March 2013

Drs. Setiawan, MBA., Dipl., Ins.
Direktur Utama/President Director



Profil Dewan Direksi

Board of Directors Profiles



Drs. Setiawan, MBA., Dipl., Ins.
Direktur Utama/*President Director*

Lahir di Surakarta tanggal 25 Maret 1954, memperoleh gelar Sarjana Administrasi Niaga Universitas Indonesia tahun 1983 dan memperoleh gelar Dipl. Insurance di Glasgow College, Glasgow, Scotland tahun 1989 juga menyelesaikan Master of Business Administration di Curtin University, Australia tahun 1993. Menjabat sebagai Direktur Utama PT ReINDO sejak tahun 2008, sebelumnya menjabat sebagai Direktur Perseroan. Memulai karir di PT Reasuransi Umum Indonesia tahun 1984 dan dilanjutkan di PT ReINDO sejak tahun 1996. Dan saat ini beliau juga aktif di Asosiasi Asuransi Umum Indonesia (AAUI).

Born in Surakarta on March 25, 1954, obtained his Bachelor of Business Administration from University of Indonesia in 1983 and received his Dipl. of Insurance in Glasgow College, Glasgow, Scotland in 1989 also completed Master of Business Administration at Curtin University, Australia in 1993. Served as President Director of PT ReINDO since 2008, previously served as Director of the Company. Starting his career at PT Reasuransi Umum Indonesia in 1984 and continued in PT ReINDO since 1996. He is also active in the General Insurance Association of Indonesia (AAUI).

Widyawati, Ak., MBA., AAI-J
Direktur/Director



Lahir di Surabaya tanggal 20 Mei 1962, memperoleh gelar Akuntan pada Sekolah Tinggi Akuntansi Negara (STAN) tahun 1989 dan menyelesaikan Master of Business Administration di Central Queensland University di Australia tahun 1994. Menjabat sebagai Direktur PT ReINDO sejak tahun 2002 dan ditunjuk kembali untuk posisi yang sama pada tahun 2008. Memulai karir di Badan Pengawasan Keuangan dan Pembangunan (BPKP) tahun 1983, dan mulai bekerja di PT ReINDO pada tahun 1997, disamping itu aktif di Asosiasi Asuransi Umum Indonesia (AAUI).

Born in Surabaya on May 20, 1962, obtained her Accountant degree at Sekolah Tinggi Akuntansi Negara (STAN) in 1989 and completed her Master of Business Administration at Central Queensland University in Australia in 1994. Served as Director of ReINDO since 2002 and re-appointed to the same position in 2008. Her career started at the Supervisory Board of Finance and Development (BPKP) in 1983, and began working at ReINDO in 1997, in addition she is also active in the General Insurance Association of Indonesia (AAUI).

M. Rusli, SIP., MBA., CFP®, QWP
Direktur/Director

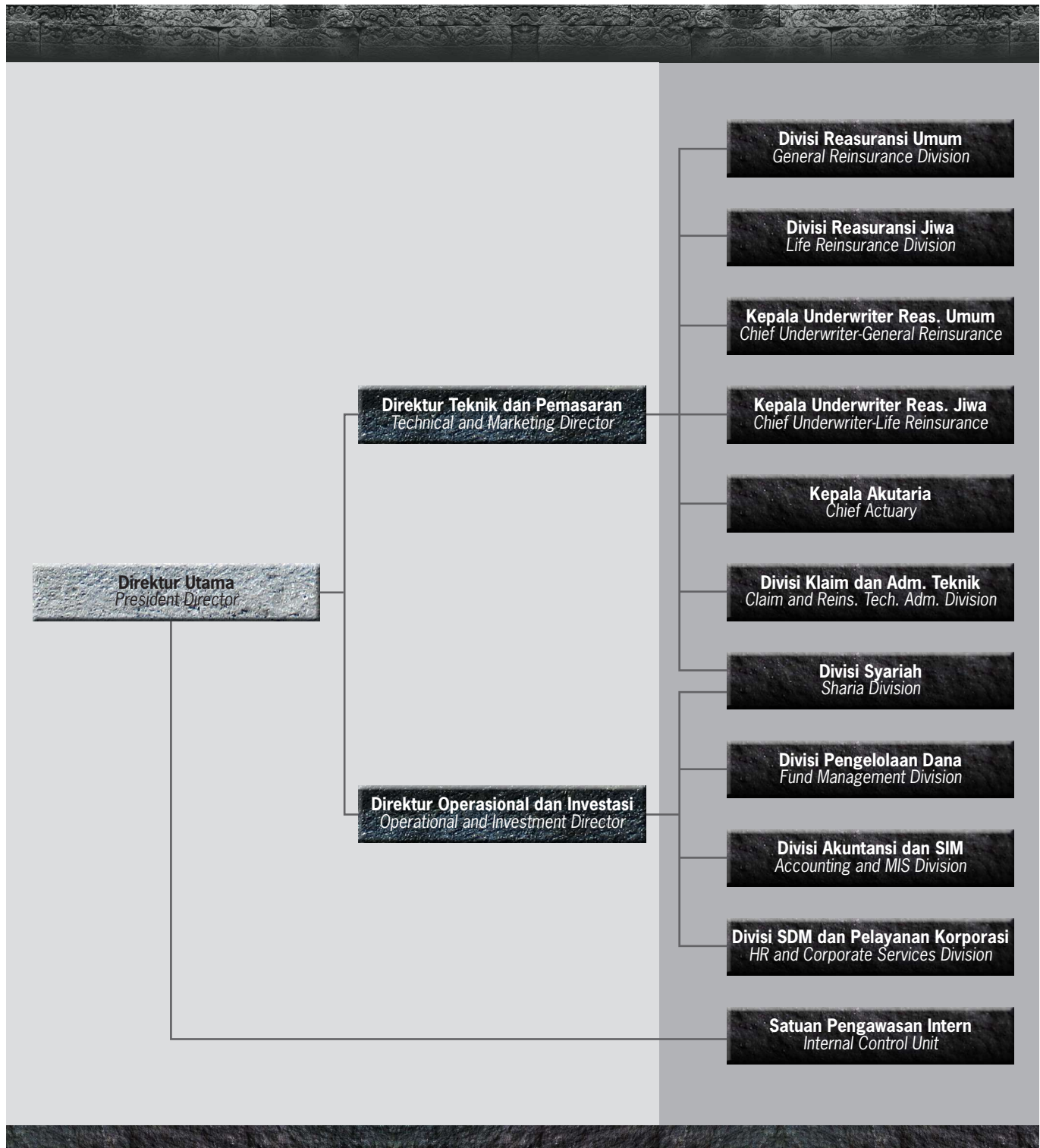


Lahir di Jakarta tanggal 23 September 1953, memperoleh gelar Sarjana dalam Ilmu Sosial dan Politik di Universitas Terbuka, dan menyelesaikan program Master of Business Administration di Sekolah Tinggi Ilmu Ekonomi IPWI/JIMS serta program Certificate of Insurance di Glasgow College, Glasgow, Scotland. Menjabat sebagai Direktur PT ReINDO sejak tahun 2008. Memulai karir di PT Reasuransi Umum Indonesia tahun 1977 dan dilanjutkan di PT ReINDO sejak tahun 1996. Dan saat ini beliau juga aktif di Asosiasi Asuransi Umum Indonesia (AAUI).

Born in Jakarta on September 23, 1953, obtained a Bachelor's degree in Social and Political Science at Universitas Terbuka, and completed his Master of Business Administration at Sekolah Tinggi Ilmu Ekonomi IPWI/JIMS and Certificate of Insurance program in Glasgow College, Glasgow, Scotland. Served as Director of PT ReINDO since 2008. Starting his career at PT Reasuransi Umum Indonesia in 1977 and continued in PT ReINDO since 1996. He is also active in the General Insurance Association of Indonesia (AAUI).

Struktur Organisasi

Organization Structure





Kepala Divisi

Head of the Division

- 1 **Robert Tampubolon, SE, M. Si, QIA, AAI-K, AIIS, CPLHI, ICPU, QIP**
Kepala Satuan Pengawasan Intern - *Chief of Internal Audit*
- 2 **Adi Pramana, ST, ACII ***
Chief Underwriter Reasuransi Umum - *Chief Underwriter for General Reinsurance*
- 3 **Ir. A. Sya'roni, M. Si**
Kepala Divisi Sumber Daya Manusia dan Pelayanan Korporasi - *Human Resources and Corporate Services Division Head*
- 4 **Eko Supriyanto Hadi, SE., Ak., AAAI-J**
Kepala Divisi Pengelolaan Dana - *Fund Management Division Head*
- 5 **Nod A. Rachman, SE, Ak, MM, QIA**
Kepala Divisi Akuntansi & SIM - *Accounting & MIS Division Head*
- 6 **Syafrizal, SE., AAAI-K**
Kepala Divisi Klaim & Administrasi Teknik Reasuransi - *Claim & Reinsurance Technical Administration Division Head*
- 7 **Fanra Budiman Arief, S.Si, M.Com, ASAI, AAI-J, AIIS**
Chief Underwriter Reasuransi Jiwa - *Chief Underwriter for Life Reinsurance*
- 8 **Drs. Amos Napitupulu, ASAI., AAAI-J**
Kepala Divisi Reasuransi Jiwa - *Life Reinsurance Division Head*
- 9 **Kocu Andre Hutagalung, S.Si, M.Si, ACII**
Kepala Divisi Reasuransi Umum - *General Reinsurance Division Head*

Catatan/Notes:

* Sejak tanggal 28 Februari 2013 sebagai Kepala Divisi Reasuransi Syariah
* Since 28 February 2013 as Sharia Reinsurance Division Head



Kepala Departemen

Head of the Department

- 1 **Amir Muda Lumban Tobing, SE, Ak, ACII**
Kepala Departemen Pengelolaan Produk Reasuransi Umum - *Product Management General Reinsurance Dept Head*
- 2 **Panut Suranto, S.Pd., MM, AAA-K**
Kepala Departemen Reasuransi Umum Syariah - *Sharia General Reinsurance Dept Head*
- 3 **Adhi Saptoto, S.TP, AAAI-K**
Kepala Departemen Klaim Reasuransi Umum - *General Reinsurance Claim Dept Head*
- 4 **Rita Sari, SH, MM, AAAI-K**
Kepala Pelaksana Operasional Bisnis Run Off - *Run Off Business Operation Head*
- 5 **Arie Surya Nugraha, S.TP, AAAI-K**
Kepala Departemen Pemasaran Reasuransi Umum - *General Reinsurance Marketing Departmen Head*
- 6 **Ir. Endang Wulandari, AAAI-J, AIIS**
Kepala Pelaksana Operasional BPPDAN - *BPPDAN Operational Head*
- 7 **M. Mabror, SE, MM**
Kepala Departemen Administarsi Reasuransi Umum - *General Reinsurance Administration Dept Head*
- 8 **Ir. Edy Yuvera**
Kepala Departemen Underwriter Non Marine - *Non Marine Underwriting Dept Head*
- 9 **Mardian Adhitya, SE, ACII**
Kepala Departemen Underwriting Marine & Aviation - *Marine & Aviation Underwriter Dept Head*
- 10 **Fitris Dinarwan, ST, ACII**
Kepala Departemen Treaty - *Treaty Dept Head*



Kepala Departemen

Head of the Department

- 1 **Nico Demus, S.Si, M.Sc, AAAI-J, FSAI, CNLA ***
Kepala Departemen Pengelolaan Produk Reasuransi Jiwa/Product Management Life Reinsurance Dept Head
- 2 **Radix Yunanto, ST, MM, AAI-J**
Kepala Departemen Underwriting Reasuransi Jiwa/Life Reinsurance Underwriting Dept Head
- 3 **M. Fajri Arnianto, S.Si, AAAI-J, AIIJ**
Kepala Departemen Reasuransi Jiwa Syariah/Sharia Life Reinsurance Dept Head
- 4 **Drs. Bambang Irianto, ASAI, AAAI-J**
Kepala Departemen Klaim dan Administrasi Reasuransi Jiwa/Claim and Life Administration Dept Head
- 5 **Ardi Kusriadi, S.Sos, Msi, AAAI-J**
Kepala Departemen Pemasaran Reasuransi Jiwa/Life Reinsurance Marketing Dept Head

Catatan/Notes:

* Sejak tanggal 28 Februari 2013 sebagai Kepala Aktuaria

* Since 28 February 2013 as Chief Actuary



Kepala Departemen

Head of the Department

- 1 **Deddy Wijaya Kusumah, SE, AAAI-J, AIIS**
Kepala Departemen Akuntansi dan Keuangan Syariah - *Sharia Accounting and Finance Dept Head*
- 2 **Ir. Jesa Ariawan, M. T. I**
Kepala Departemen SIM - *Management Information System Dept Head*
- 3 **Imam Hidajat, SE**
Kepala Departemen Pelayanan Korporasi - *Corporate Services Dept Head*
- 4 **Septi Triwidiana Dewi, S.Sos, QIA, CPLHI**
Auditor - *Auditor*
- 5 **Ir. Dody Hodyanto**
Staf Ahli Divisi Akuntansi & SIM - *Senior Assistant for Accounting & MIS Division*
- 6 **Rudi Tjahjono, SE, AAAI-J**
Kepala Departemen Akuntansi Keuangan & Utang Piutang - *Financial & Receivable Payable Accounting Dept Head*
- 7 **Chaerul Ichwan Nur, SE, AAAI-J**
Kepala Departemen Investasi & Keuangan - *Investment & Settlement Dept Head*
- 8 **David Sy., SE, Ak, MM, WMI**
Kepala Departemen Penyelesaian Utang Piutang - *Credit Control Dept Head*
- 9 **Toni Saptanto, SE, AAAI-J**
Kepala Departemen SDM - *Human Resources Dept Head*



Underwriter

Underwriter

- 1 **Freddy A. Purba, SE, AAAI-J**
Underwriter Jiwa - Life Underwriter
- 2 **Darmadji, S.Hut, AAAI-K**
Underwriter Non Marine - Non Marine Underwriter
- 3 **Winarko, S.Si, MM, AAAI-K**
Underwriter Non Marine - Non Marine Underwriter
- 4 **Gadis Purwanti, S.Si, ACII, AAI-K, AIIS**
Underwriter Marine & Aviation - Marine & Aviation Underwriter
- 5 **Tavip Gamalsyah, SE, MBA**
Analisis Klaim - Claim Analyst
- 6 **Novis Asria, ST, MM, AAI-J, CPFS, AFSI, ACII, WMI**
Underwriter Marine & Aviation - Marine & Aviation Underwriter
- 7 **Adi Putra, ST, MSM, AAI-K, FIIS**
Underwriter Non Marine - Non Marine Underwriter
- 8 **Ir. Reni Endang K., AAAI-J, CPLHI**
Underwriter Jiwa - Life Underwriter



Kinerja Keuangan Tahun 2012

Financial Performance for the Year 2012

ReINDO di tahun 2012 mengalami pertumbuhan yang cukup menggembirakan terutama karena dukungan pasar domestik yang kuat. Statistik perusahaan menunjukkan pertumbuhan yang sangat baik, baik dari pertumbuhan aset maupun pertumbuhan pendapatan. Pada akhir tahun 2012, Perusahaan mencatat aset sebesar Rp 1.673.995 juta, jika dibandingkan dengan posisi aset pada akhir tahun 2011 sebesar Rp 1.411.328 juta maka mengalami kenaikan sebesar Rp 262.667 juta atau naik sebesar 18,61%. Berikut ini disampaikan pos-pos penting neraca Perusahaan:

a. Investasi

Investasi perusahaan terdiri dari Deposito Berjangka, Saham, Obligasi, Surat Utang Negara (SUN), Reksadana, dan Penyertaan. Realisasi Nilai Investasi pada akhir tahun 2012 sebesar Rp 1.224.239 juta, jika dibandingkan dengan realisasi Nilai Investasi posisi akhir tahun 2011 sebesar Rp 943.354 juta maka realisasi Nilai Investasi mengalami kenaikan sebesar Rp 280.885 juta atau 29,77%.

b. Piutang dan Utang Usaha

Utang dan Piutang Usaha terdiri dari Utang dan Piutang Reasuransi dan Retrosesi. Jumlah Piutang Usaha pada akhir tahun 2012 sebesar Rp 148.535 juta, jika dibandingkan dengan posisi akhir tahun 2011 sebesar Rp 168.196 juta maka mengalami penurunan sebesar Rp 19.660 juta atau 11,69%. Sedangkan posisi Utang Usaha pada akhir tahun 2012 sebesar Rp 62.294 juta dengan posisi akhir tahun 2011 sebesar Rp 37.322 juta maka terjadi kenaikan sebesar Rp 24.272 juta atau naik 66,91%.

c. Aset Reasuransi

Nilai Aset reasuransi merupakan nilai aset reasuransi yang berasal dari Cadangan Premi dan Cadangan Klaim bagian dari pada retrosesioneer. Penyajian aset reasuransi pertama kali dilakukan pada tahun 2012 guna memenuhi penerapan PSAK 62 dan 28 (revisi 2012). Nilai Aset reasuransi mencapai Rp 237.266 juta, berasal dari aset reasuransi Cadangan Premi sebesar Rp 78.879 juta dan aset reasuransi Cadangan Klaim sebesar Rp 158.387 juta.

d. Cadangan Teknik

Cadangan Teknik terdiri dari cadangan premi dan cadangan klaim. Penyajian Cadangan Teknik mulai tahun 2012 disajikan sesuai PSAK 62 dan 28 (revisi 2012). Jumlah Cadangan Teknik pada akhir tahun 2012 sebesar Rp 985.060 juta, jika dibandingkan dengan posisi akhir tahun 2011 sebesar Rp 883.636 juta maka terjadi kenaikan sebesar Rp 101.424 juta atau 11,48%.

e. Ekuitas

Jumlah Ekuitas sampai dengan posisi akhir tahun 2012 sebesar Rp 492.621 juta, jika dibandingkan dengan posisi pada akhir tahun 2011 sebesar Rp 398.012 maka terjadi kenaikan sebesar Rp 94.609 juta atau 23,77%.

In 2012, ReINDO experienced a considerable growth encouraging mainly because of the domestic market strong support. Company statistics showed an excellent growth, both in asset growth and revenue growth. At the end of 2012, the Company recorded an asset of Rp 1,673,995 million, comparing to the position of the asset at the end of 2011 which is amounted to Rp 1,411,328 million, accordingly increase to Rp 262,667 million, or increase 18.61%. The following were the important posts in Company's balance sheet:

a. Investment

Investment of the company consists of Time Deposit, Stocks, Bonds, Government Bonds (SUN), Mutual Funds, and Direct Placement. Total Investment realization at the end of 2012 amounted to Rp 1,224,239 million, if compared with the realization of Total Investment position at the end of 2011 amounted to Rp 943,354 million then the realization of the Total Investment was increased to Rp 280,885 million or 29.77%.

b. Accounts Receivable and Accounts Payable

Payables and Receivables consist of Payables and Receivables of Reinsurance and Retrocession. Total Accounts Receivable at the end of 2012 amounted to Rp 148,535 million, if compared to the end of 2011 amounted to Rp 168,196 million which means it decreased to Rp 19,660 million or 11.69%. While the position of Accounts Payable at the end of 2012 amounted to Rp 62,294 million and compared the position to the end of 2011 which was amounted to Rp 37,322 million, then there was an increase of Rp 24,272 million or 66.91% rose than the previous year.

c. Reinsurance Assets

Reinsurance Asset represents carrying value of reinsurance from the Premium Reserves and Claims Reserves from retrosesioneer. The initial presentation of reinsurance assets carried out in 2012 in order to meet the Indonesian Financial Standard of Accounting (PSAK) 62 and 28 (revised 2012). Reinsurance Assets reached Rp 237,266 million, derived from reinsurance asset of Premium Reserves amounting Rp 78,879 million and reinsurance asset of Claims Reserves amounted to Rp 158,387 million.

d. Technical Reserves

Technical Reserves consist of Premium and Claim Reserves. Presentation of Technical Reserves started in 2012 which was presented in accordance PSAK 62 and 28 (revised 2012). Total Technical Reserves at the end of 2012 amounted to Rp 985,060 million, if compared to the position by end of 2011 which was amounted to Rp 883,636 million then there was an increase of Rp 101,424 million or 11.48%.

e. Equity

Total Equity until the position of the end of 2012 amounted to Rp 492,621 million, when compared with the position at the end of 2011 which was amounted to Rp 398,012 then there was an increase of Rp 94,609 million or 23.77%.



Hasil Usaha sampai dengan posisi akhir tahun 2012 menunjukkan pencapaian Laba Bersih sebesar Rp 100.371 juta. Jika dibandingkan dengan posisi pada akhir tahun 2011 sebesar Rp 66.598 juta, maka terjadi kenaikan Laba Bersih sebesar Rp 33.774 juta atau meningkat 50,71%. Kenaikan laba disebabkan perolehan Hasil Usaha Bersih pada akhir tahun 2012 sebesar Rp 121.442 juta yang mengalami kenaikan cukup besar bila dibandingkan dengan perolehan Hasil Usaha Bersih pada akhir 2011 sebesar Rp 68.382 juta atau naik senilai Rp 53.060 juta atau 77,59%. Berikut ini disampaikan pos-pos penting laporan laba rugi Perusahaan:

a. Pendapatan Underwriting

Pendapatan utama perusahaan bersumber dari Pendapatan Premi. Realisasi pencapaian Pendapatan Underwriting akhir tahun 2012 sebesar Rp 1.101.946 juta, jika dibandingkan dengan posisi akhir tahun 2011 sebesar Rp 894.326 juta maka mengalami kenaikan sebesar Rp 207.620 juta atau 23,22%.

b. Beban Underwriting

Beban Underwriting yang mencakup Premi Retrosesi, Beban Klaim dan Komisi Reasuransi merupakan kewajiban yang harus dibayar perusahaan. Beban Underwriting tahun 2012 sebesar Rp 980.505 juta, jika dibandingkan dengan posisi akhir tahun 2011 sebesar Rp 825.944 juta maka mengalami peningkatan sebesar Rp 154.561 juta atau 18,71%.

c. Hasil Investasi

Sumber pendapatan kedua perusahaan adalah berasal dari Hasil Investasi. Hasil Investasi tersebut berasal dari bunga deposito, saham, obligasi, surat utang negara, reksadana dan deviden dari penyertaan. Realisasi Hasil Investasi sampai dengan akhir tahun 2012 sebesar Rp 73.106 juta, jika dibandingkan dengan realisasi hasil investasi sampai dengan akhir tahun 2011 sebesar Rp 58.599 juta maka mengalami kenaikan sebesar Rp 14.507 juta atau 24,76%.

d. Beban Usaha

Beban Usaha perusahaan terdiri dari Beban *Non-Underwriting* (termasuk Beban Penyusutan) dalam rangka pelaksanaan usaha perusahaan. Jumlah Beban Usaha sampai dengan akhir tahun 2012 mencapai Rp 95.873 juta, bila dibandingkan dengan realisasi biaya usaha sampai dengan akhir tahun 2011 yang sebesar Rp 74.696 juta maka secara total peningkatan Beban Usaha sebesar 28,35% atau Rp 21.177 juta.

Evaluasi tingkat solvabilitas perusahaan dilakukan dengan berdasarkan pada Surat Keputusan Menteri Keuangan Nomor 424/KMK.06/2003 pada tanggal 30 September 2003 sebagaimana perubahannya dalam PMK Nomor 135/PMK.05/2005 dan Peraturan Ketua Bapepam dan Lembaga Keuangan Nomor 02/BL/2009. Batas Tingkat Solvabilitas (*Risk Based Capital/RBC*) pada 31 Desember 2012 mencapai 131,81%, diatas persyaratan minimal RBC sebesar 120%, dibandingkan dengan tingkat RBC pada 31 Desember 2011 sebesar 126,70% maka mengalami kenaikan sebesar 5,11%.

Operations Profit position until the end of 2012 showed achievement of Net Profit of Rp 100,371 million. When compared to the position at the end of 2011 amounted to Rp 66,598 million, an increase in Net Income of Rp 33,774 million or increased 50.71%. The increase in profit due to the acquisition of Net Operating Profit at the end of 2012 amounted to Rp 121,442 million which significantly increased when compared with the acquisition of Net Operating Profit at the end of 2011 amounted to Rp 68,382 million or rose as much as Rp 53,060 million or 77.59%. Here are presented the important outposts Company income statement:

a. Underwriting Revenue

Main revenue of the company comes from Premium Income. Realization of Underwriting Revenue at the end of 2012 amounted to Rp 1,101,946 million, when compared to the end of 2011 that was amounted to Rp 894,326 million then it means it increased by Rp 207,620 million or 23.22%.

b. Underwriting Expenses

Underwriting Expenses consist of Retrocession Premium, Claims and Reinsurance Commission. Underwriting Expenses in 2012 amounted to Rp 980,505 million, if compared to the end of 2011 which was Rp 825,944 then it showed an increase of Rp 154,561 million or 18.71%.

c. Investment Income

Other source of revenue for the company is the Investment Income. Investment Incomes were derived from interest on time deposits, stocks, bonds, government bonds, mutual funds and dividends from direct placement. Realization of Investment Income by the end of 2012 amounted to Rp 73,106 million, when compared to the realization of the Investment Income at the end of 2011 which was amounted to Rp 58,599 million then there was an increase by Rp 14,507 million or 24.76%.

d. Operating Expenses

Operating expense of the company consists of Non-Underwriting Expense (including Depreciation Expense) for the implementation of the company's business. The total of Operating Expense by the end of 2012 reached Rp 95,873 million, when compared to the realization of Operating Expense, the previous year, the end of 2011 which was Rp. 74,696 million, the total Operating Expenses increased by 28.35% or Rp 21,177 million.

*Evaluation of solvency margin of the company was based on the Decree of the Minister of Finance Number 424/KMK.06/2003 on September 30, 2003, such as amended in PMK Number 135/PMK.05/2005 and Regulations the Chairman of Capital Market Supervisory Board and Financial Institutions Number 02/BL/2009. Solvability Margin (*Risk Based Capital/RBC*) on December 31, 2012 reached 131.81%, well above the minimum RBC of 120%, compared to the level of RBC on December 31, 2011 that was amounted to 126.70%; it showed an increase of 5.11%.*

(dalam jutaan rupiah)

(in million rupiah)

Tabel Perkembangan dan Kinerja Gabungan
Table of Financial Growth for Conventional and Sharia Business

Keterangan	2012	2011	% 2012 : 2011	Description
Premi Reasuransi	1.387.141	1.202.925	115,31%	Reinsurance Premium
Hasil Underwriting Bersih	121.442	68.382	177,59%	Net Underwriting Income
Hasil Investasi	73.106	58.599	124,76%	Investment Income
Biaya Usaha	95.873	74.696	128,35%	Operational Expense
Laba Setelah Pajak	100.371	66.598	150,71%	Profit After Tax
Tingkat Solvabilitas (RBC)	131,81%	126,70%	104,03%	Risk Base Capital
Total Aset	1.673.995	1.411.328	118,61%	Total Assets
Total Ekuitas	492.621	398.012	123,77%	Total Equity

(dalam jutaan rupiah)

(in million rupiah)

Tabel Perkembangan dan Kinerja Konvensional
Table of Financial Growth for Conventional Business

Keterangan	2012	2011	% 2012 : 2011	Description
Premi Reasuransi	1.387.141	1.202.925	115,31%	Reinsurance Premium
Hasil Underwriting Bersih	121.442	68.382	177,59%	Net Underwriting Income
Hasil Investasi	65.558	58.599	111,88%	Investment Income
Laba Setelah Pajak	73.177	66.598	109,88%	Profit After Tax
Total Aset	1.397.325	964.053	144,94%	Total Assets
Total Ekuitas	395.008	328.254	120,34%	Total Equity

(dalam jutaan rupiah)

(in million rupiah)

Tabel Perkembangan dan Kinerja Syariah
Table of Financial Growth for Sharia Business

Keterangan	2012	2011	% 2012 : 2011	Description
Premi Reasuransi	164.458	126.786	129,71%	Reinsurance Premium
Hasil Underwriting Bersih	41.761	34.844	119,85%	Net Underwriting Income
Hasil Investasi Pengelola	7.548	7.086	101,20%	Investment Income for Administrator
Hasil Investasi Peserta	8.230	8.126	101,28%	Investment Income for Participant
Laba Setelah Pajak	27.194	24.163	112,54%	
Dana Tabarru	84.700	61.301	138,17%	Tabarru Fund
Total Aset	297.318	223.464	133,04%	Total Assets
Total Ekuitas	117.613	89.758	131,03%	Total Equity

Sumber Daya Manusia

Human Resources

Sumber daya manusia (SDM) adalah salah satu aset penting bagi ReINDO untuk meningkatkan kinerja Perusahaan. Kualitas layanan yang diberikan Perusahaan sangat bergantung kepada integritas, kehandalan, profesionalisme dan motivasi karyawan dalam bekerja. Oleh karenanya ReINDO butuh mengembangkan dan mendukung pengembangan SDM secara berkesinambungan sebagai strategi dasar Perusahaan yang penting. Melalui pencapaian sasaran dan strategi secara terencana, Perusahaan akan memiliki jumlah dan komposisi personil yang sesuai dengan kebutuhan Perusahaan. Tahun 2012, Perusahaan memiliki 195 karyawan terjadi penurunan jumlah karyawan dibandingkan tahun 2011 yaitu sebanyak 202 karyawan.

Dalam menghadapi iklim usaha yang sangat kompetitif, peningkatan kualitas kompetensi dan integritas SDM menjadi faktor penting untuk mendukung kegiatan operasional Perusahaan. Manajemen memiliki komitmen yang tinggi guna meningkatkan kemampuan dan pengetahuan karyawan seluas-luasnya, khususnya di bidang asuransi seperti pendidikan gelar profesi Asuransi yang diselenggarakan oleh *Associates Chartered Insurance Institute (ACII)*, *Life Office Management Association (LOMA)*, *Persatuan Aktuaris Indonesia (PAI)* dan *Asosiasi Ahli Manajemen Asuransi Indonesia (AAMAI)* termasuk juga pelatihan-pelatihan jangka pendek seperti *workshop*, *training* maupun *in-house training*. Penyelenggaraan program-program profesional tersebut memungkinkan karyawan/ti untuk meningkatkan kompetensi mereka sehingga berdampak langsung kepada kinerja Perusahaan secara keseluruhan. Sehingga terlihat di tahun 2012, karyawan yang menyanggah gelar profesi mengalami peningkatan jika dibandingkan dengan tahun 2011 sebagaimana terlihat dari tabel berikut:

Human Resources (HR) is an important asset for the Company to improve Company performance. Service quality that provided by the Company is highly depends on integrity, reliability, professionalism and motivation of the employees to work. Therefore, the Company needs to develop and support HR development continuously as an important Company basic strategy. Through achievements of targets and strategy that been planned, the Company will get personnel figures and composition according to the need of the Company. In 2012, the Company had 195 employees, where it showed an increase of employees' number compared to 2011 with 202 employees.

In this very competitive business scene, competency and integrity enhancement of SDM become an important element to support its operations. The management has a high commitment in order to improve the ability and knowledge of employees widely, particularly in insurance matter such as an education on insurance profession certificate that was held by Associates Chartered Insurance Institute (ACTII), Life Office Management Association (LOMA), Actuaries of Indonesia (PAI) and The Indonesian Insurance Institute (AAMAI), and also short-term trainings such as workshops, trainings and in-house trainings. Those professional programs are to allowed employees to improve their competence. In 2012, employees who held professional degree has been increased compared to 2011 as seen in the following table:

		Jumlah Karyawan	
		2012	2011
Gelar Profesi	Professional Title		
ACII	Associate of The Chartered Insurance Institute	12	13
FLMI	Fellow Life Management Institute	1	1
CPLHI	Certified Professional in Life and Health Insurance	6	6
AAIK	Ahli Asuransi Indonesia Kerugian/Certified Indonesia General Insurance	7	8
AAIJ	Ahli Asuransi Indonesia Jiwa/Certified Indonesia Life Insurance	5	7
AAAIK	Ajun Ahli Asuransi Indonesia – Kerugian/Associate Indonesia General Insurance	12	12
AAAIJ	Ajun Ahli Asuransi Indonesia – Jiwa/Associate Indonesia Life Insurance	64	63
FIIS	Fellow of Islamic Insurance Society	1	3
AIIS	Associate of Islamic Insurance Society	11	11
FSAI	Fellow Society Actuaries Indonesia	1	1
ASAI	Associate of The Society of Actuaries of Indonesia	4	4
AMII	Associate of The Malaysian Insurance Institute	3	3
WMI	Wakil Manager Investasi/Investment Manager Representative	2	3
QIA	Qualified Internal Auditor	6	7
ALMI	Associate Life Management Institute	1	-
Jumlah/Total		136	142



Teknologi Informasi

Information Technology

Sesuai dengan arah pengembangan sistem Informasi Manajemen Perusahaan dalam meningkatkan kecepatan, akurasi dan efisiensi terhadap jasa yang dihasilkan merupakan salah satu basis keunggulan bersaing yang akan diandalkan. Sejalan dengan hal tersebut maka sasaran pokok Sistem Informasi Manajemen akan selalu diarahkan kepada:

- Penyajian data dan laporan yang terintegrasi dengan sistem dan otomatisasi serta menjamin akurasi dan ketepatan waktu dalam laporan manajemen.
- Pengembangan sistem dalam upaya peningkatan efisiensi kerja.
- Pengembangan teknologi informasi yang dilakukan berdasarkan IT Master Plan tahun 2009-2013.

Langkah-langkah pengembangan teknologi informasi yang telah dilakukan dan akan terus dikembangkan sesuai dengan tujuan perusahaan meliputi:

- Perencanaan dan pengembangan kemampuan infrastruktur PC client dan server.
- Pemeliharaan dan pengembangan sistem aplikasi yang ada dan aplikasi baru.
- Pengembangan aplikasi berbasis web.
- Pemeliharaan dan peningkatan keamanan IT baik untuk resource IT, sistem aplikasi dan database.
- Peningkatan kemampuan SDM tenaga IT.
- Tersedianya Business Continuity Plan (BCP) guna menghadapi disaster yang bisa terjadi sewaktu-waktu.

In accordance to the development aim of the Company's Management Information systems in improving the speed, accuracy and efficiency of the services that been produced become one of the competitive advantage bases that will be relied upon. In line with these two main targets Management Information Systems will always be directed to:

- *Data presentation and reports that integrated with system and automation as well as ensuring the accuracy and timeliness of management reports.*
- *Development of the system in order to improve the work efficiency.*
- *Development of information technology that is based on the IT Master Plan 2009-2013.*

There are several important steps which have been taken and will continue to be developed in accordance to the Company's objectives such as:

- *Planning and infrastructure upgrades for client PC and server.*
- *Maintenance and development of application systems that exist and new.*
- *Developing a web-based application.*
- *Maintenance and improvement IT security for IT resources, application systems and database.*
- *Enhancement the competency of IT personnel.*
- *Availability of Business Continuity Plan (BCP) in order to anticipate disasters that could happens at any time.*



Tata Kelola Perusahaan

Corporate Governance

Tata kelola yang baik adalah fondasi komitmen Perusahaan terhadap pemangku kepentingan. Dewan Komisaris dan Direksi berkomitmen untuk merancang dan menerapkan praktik-praktik tata kelola yang memastikan ReINDO dikelola dengan standar integritas tinggi untuk memaksimalkan nilai bagi pemegang saham dalam jangka panjang dan mengembangkan pasar asuransi.

Dalam industri Reasuransi, tata kelola Perusahaan adalah faktor penting dalam memelihara kepercayaan dan keyakinan pemegang saham dan *ceding company*. Tata kelola perusahaan yang baik dirasakan semakin penting seiring dengan meningkatnya risiko bisnis dan tantangan yang dihadapi oleh industri reasuransi. Dengan mengedepankan tata kelola perusahaan yang baik (*Good Corporate Governance*) dan pengelolaan risiko yang baik, ReINDO diharapkan dapat menjadi Perusahaan yang sehat dan terus bertumbuh.

Segenap jajaran ReINDO meyakini akan pentingnya penerapan nilai-nilai Perusahaan dan praktek bisnis yang baik dalam rangka meningkatkan kinerja dan efisiensi Perusahaan yang sesuai dengan etika bisnis yang sehat secara berkelanjutan. Dalam menerapkan prinsip-prinsip GCG, manajemen Perusahaan telah mengambil langkah-langkah untuk mempromosikan dan mengelola GCG sebagai bagian penting dari budaya dan nilai-nilai Perusahaan untuk diadopsi oleh seluruh karyawan di semua tingkatan organisasi. Pada tahun 2012, Perusahaan telah melakukan penyempurnaan terhadap pedoman-pedoman GCG yang telah ada agar dapat mengikuti perkembangan regulasi yang terkait dengan GCG yang terbaru. Hal ini membuktikan komitmen ReINDO terhadap pentingnya GCG, dengan memiliki kecukupan sistem dan infrastruktur yang mendukung implementasi prinsip-prinsip GCG. Penerapan GCG tersebut berlandaskan pada 5 (lima) prinsip dasar GCG, yaitu transparansi, kemandirian, akuntabilitas, pertanggungjawaban dan kewajaran.

HAK PEMEGANG SAHAM

Perusahaan melindungi hak pemegang saham sesuai ketentuan dan peraturan perundang-undangan yang berlaku serta memberlakukan semua pemegang saham secara setara, termasuk hak untuk memperoleh informasi mengenai perusahaan secara akurat, tepat waktu, dan teratur.

RAPAT UMUM PEMEGANG SAHAM

Sebagai salah satu organ yang memiliki kewenangan yang tidak dimiliki oleh Direksi dan Komisaris. Rapat Umum Pemegang Saham (RUPS), dimana Dewan Komisaris dan Direksi menyampaikan laporan dan mempertanggungjawabkan segala tugas dan kewajibannya dalam hal pengawasan, pelaksanaan dan pengelolaan PT ReINDO kepada pemegang saham. RUPS Tahunan diselenggarakan 2 (dua) kali dalam setahun dan sesuai dengan kebutuhannya sewaktu-waktu RUPS dapat menyelenggarakan RUPS Luar Biasa (RUPSLB).

Good governance is the foundation of the Company's commitment to stakeholders. The Board of Commissioners and Board of Directors are committed to plan and implement the corporate governance practices that ensure ReINDO will be managed in high standards of integrity in order to maximize shareholder value for long-term and improve the insurance market.

In Reinsurance industry, Corporate governance is an important factor in maintaining trust and confidence of shareholders and the ceding company. Good corporate governance plays an important role along with the increasing of business risks and challenges that faced by reinsurance industry. By prioritizing good corporate governance and good risk management, ReINDO is expected to be a sound company and will continue to grow.

All ReINDO's personnel believe the importance of company values and good business practices implementation in order to improve the Company's performance and efficiency that accordance with sound business ethics and in sustainable manner. In implementing the principles of good corporate governance, management has taken steps to promote and manage GCG as the important matter of the Company's culture and values to be adopted by all employees at all levels of the organization. In 2012, the Company has made improvements on the existing GCG guidelines in order to update the regulations which are related to the latest corporate governance regulation. It was a prove that ReINDO is committed to the importance of good corporate governance, by having an adequate system and infrastructure that supports the implementation of good corporate governance principles. GCG implementation is based on a five (5) basic principles of corporate governance, namely transparency, independency, accountability, responsibility and fairness.

SHAREHOLDERS RIGHTS

The Company protects the rights of shareholders according to the prevailing laws and regulations and treats all shareholders equally, including the rights to obtain information about the Company in accurately, timely, and orderly manner.

GENERAL MEETING OF SHAREHOLDERS

As an organ who has authority not shared by the board of directors and commissioners. The General Meeting of Shareholders, where the Board of Commissioners and Directors submit a report and account of all the duties and obligations in terms of supervision, implementation and management of PT ReINDO to the shareholders. Annual General Meeting of Shareholders held 2 (two) times a year, and according to their needs at any time General Meeting of Shareholders can hold Extraordinary General Meeting.

Pelaksanaan RUPS dan RUPSLB sepanjang tahun 2012 sebagai berikut:

Implementation of the Annual General Meeting of Shareholders and Extraordinary of General Meeting of Shareholders for the year 2012 as follows:

Pelaksanaan RUPS dan RUPSLB sepanjang tahun 2012 <i>Implementation of the General Meeting of Shareholders and Extraordinary General Meeting of Shareholders during the year 2012</i>			
No	Tanggal/Date	Agenda	
1	23 Mei 2012 <i>May 23, 2012</i>	1. Persetujuan Laporan Tahunan dan Pengesahan Laporan Tahun Buku 2011. 2. Penambahan Modal Disetor dan Perubahan Anggaran Dasar.	1. <i>Approval of the Annual Report and Validation of Report for Fiscal Year 2011.</i> 2. <i>The addition of paid up capital and amendment of the Article of Associations.</i>
2	5 Juni 2012 <i>June 5, 2012</i>	Penetapan Penghasilan Tahun 2012, Tantiem Tahun Buku 2011 Direksi dan Dewan Komisaris dan Honorarium Dewan Pengawas Syariah Tahun 2012.	<i>Determination of Income In 2012, performance bonus for fiscal year 2011 the Board of Directors and the Board of Commissioners and Honorarium of Sharia Supervisory Board in 2012.</i>
3	24 Juli 2012 <i>July 24, 2012</i>	Penetapan Kantor Akuntan Publik (KAP) untuk Melaksanakan Pemeriksaan Laporan Keuangan Tahun Buku 2012.	<i>Determination of the Public Accountant (KAP) to carry out the Audit of Financial Report for Fiscal Year 2012.</i>
4	28 Nov 2012 <i>Nov 28, 2012</i>	Pemberhentian dan Pengangkatan Anggota Dewan Komisaris.	<i>Discharge and Appointment of Members of the Board of Commissioners.</i>

DEWAN KOMISARIS

Dewan Komisaris melaksanakan fungsi pengawasan serta memberikan nasehat kepada Direksi dalam menjalankan kepengurusan Perusahaan. Komisaris juga memiliki fungsi untuk melakukan pemantauan terhadap efektivitas praktik *good corporate governance* yang diterapkan Perusahaan dan apabila dinilai perlu, dapat melakukan penyesuaian berdasarkan kebutuhan Perusahaan.

BOARD OF COMMISSIONERS

Board of Commissioner performs supervisory and giving advice on the Board of Directors in carrying out the policy management of the Company. Commissioners also function to monitor the effectiveness of the good corporate governance practices that applied to the Company and, if deemed necessary, to make adjustments based on Company needs.

Susunan Dewan Komisaris pada 31 Desember 2012
Board of Commissioners in December 31, 2012

- | | |
|--|--|
| 1. Drs. Frans Wiyono | Komisaris Utama/President Commissioner |
| 2. Drs. Herdaru Poernomo Poerwokoesoemo | Komisaris/Commissioner |
| 3. Wahyu Wibowo, SE, MM | Komisaris/Commissioner |

Prosedur penetapan Dewan Komisaris berdasarkan keputusan Rapat Umum Pemegang Saham Luar Biasa tanggal 3 Maret 2009, dengan susunan sebagai berikut:

Assignment procedures of Board of Commissioner by decision of the Extraordinary General Meeting of Shareholders dated March 3, 2009, with the following composition:



Susunan Dewan Komisaris pada 3 Maret 2009
Board of Commissioners in March 3, 2009

1. Drs. Frans Wiyono	Komisaris Utama/ <i>President Commissioner</i>
2. Drs. Herdaru Poernomo Poerwokoesoemo	Komisaris/ <i>Commissioner</i>
3. Seger Budiardjo, SE, MM	Komisaris/ <i>Commissioner</i>

RUPSLB tanggal 28 Nopember 2012 menetapkan Sdr. Wahyu Wibowo, ST, MM menjadi anggota Dewan Komisaris menggantikan Sdr. Seger Budiardjo, SE, MM.

RUPSLB juga menetapkan Drs. Frans Wiyono sebagai Komisaris Independen disamping jabatannya sebagai Komisaris Utama. Risalah RUPSLB ini telah disahkan oleh notaris Muhani Salim, SH dengan akta Nomor 1 tanggal 1 April 2009. Sedangkan nilai remunerasi untuk tahun 2012 ditetapkan dalam Rapat Umum Pemegang Saham tanggal 5 Juni 2012.

Dalam menjalankan fungsinya, Komisaris telah melaksanakan tugas-tugasnya, sebagai berikut:

- Melakukan pengawasan terhadap kebijakan pengurusan Perusahaan yang dilakukan Direksi serta memberi nasehat kepada Direksi termasuk mengenai rencana pengembangan Perusahaan, rencana kerja dan anggaran tahunan Perusahaan, pelaksanaan ketentuan-ketentuan Anggaran Dasar dan keputusan RUPS dan peraturan perundang-undangan yang berlaku.
- Melakukan tugas, wewenang dan tanggung jawab sesuai dengan ketentuan-ketentuan dalam Anggaran Dasar Perusahaan dan keputusan RUPS.
- Melaksanakan kepentingan Perusahaan dengan memperhatikan kepentingan para Pemegang Saham dan bertanggung jawab kepada Perusahaan yang dalam hal ini diwakili oleh RUPS.
- Meneliti dan menelaah laporan tahunan yang disiapkan Direksi serta menandatangani laporan tersebut.
- Memberikan pendapat dan saran kepada RUPS mengenai rencana kerja dan anggaran tahunan yang diusulkan Direksi.
- Mengikuti perkembangan kegiatan Perusahaan melalui rapat bulanan antara Komisaris dan Direksi.
- Memantau efektivitas praktek *Good Corporate Governance* yang diterapkan.

Extraordinary General Meeting of Shareholders dated November 28, 2012 appointed Mr. Wahyu Wibowo, ST, MM as member of Board of Commissioners replaced Mr. Seger Budiardjo, SE, MM.

Extraordinary General Meeting of Shareholders also appointed Mr. Frans Wiyono as Independent Commissioner besides as President Commissioner at the present. The minutes of Extraordinary General Meeting of Shareholders was approved by a notary Muhani Salim, SH with deed No. 1 dated April 1, 2009. While the remuneration fee for the year 2012, set forth in the General Meeting of Shareholders on June 5, 2012.

In carrying out their functions, the Commissioners had carried out their duties, as follows:

- *Perform supervisory duties on the Board of Directors in carrying out the policy management of the Company and advise the Board of Directors including the development plan, work plan and annual budget of the Company as well as the implementation of the provisions of the Articles of Association and the decision of the GMS and the legislation in force.*
- *Perform duties, authority and responsibilities in accordance with the provisions of the Articles of Association and resolutions of the GMS.*
- *Implement the Company's interests by paying attention to the interests of the shareholders and responsible for the Company, in this case represented by the GMS.*
- *To examine and review the annual report prepared by the Board of Directors and sign the report.*
- *Providing opinions and advice to the GMS about the work plan and annual budget that proposed by the Board of Directors.*
- *Following the development of its activities through monthly meetings between Commissioners and Directors.*
- *Monitoring the effectiveness of the good corporate governance practices that applied.*



- Memberikan pendapat dan saran bagi RUPS dalam hal pengangkatan dan pemberhentian Direksi.
- Memberikan pendapat dan saran kepada RUPS mengenai setiap persoalan lainnya yang dianggap penting bagi pengelolaan Perusahaan.
- Mengusulkan penetapan Auditor Eksternal dalam RUPS.
- Memastikan Direksi menetapkan Sistem Pengendalian Internal yang efektif untuk mengamankan aset Perusahaan dengan mendayagunakan informasi-informasi yang meliputi namun tidak terbatas pada Laporan Tahunan, Laporan Hasil Pemeriksaan SPI, Opini dan Laporan Auditor Eksternal.
- Memastikan Direksi mengungkapkan informasi penting Perusahaan dalam Laporan Tahunan (termasuk Laporan Keuangan) kepada pihak lain sesuai peraturan Perundang-undangan yang berlaku secara tepat waktu, akurat, jelas dan obyektif.
- Menjaga kerahasiaan informasi yang diperoleh sewaktu menjabat sebagai Anggota Komisaris sesuai dengan peraturan perundang-undangan yang berlaku.
- Melakukan pengawasan atas penerapan dan pelaksanaan prinsip Mengenal Nasabah di Perusahaan.
- Give opinions and suggestions for the GMS in terms of appointment and dismissal of Directors.
- Give opinions and suggestions to the GMS regarding any other issues deemed important to the management of the Company.
- Propose the establishment of External Auditor at the GMS.
- Ensuring the Board of Directors to establish Internal Controls System that effective in order to preserve the Company's assets by utilizing information that includes but not limited to the Annual Report, Report of SPI Audit, and the Opinions and Reports of External Auditor.
- Ensure Board of Directors to disclose the Company's important information in the Annual Report (including Financial Statements) to the other parties according to the applicable rules legislation which are timely, accurate, clear and objective.
- Maintain the confidentiality of information obtained during served as a Member of the Commissioner in accordance to the legislation in force.
- Perform supervising of the implementation and operation about the principle of Know Your Customer in the Company.

DIREKSI

Direksi merupakan organ Perusahaan yang bertanggung jawab penuh atas pengurusan Perusahaan untuk kepentingan dan tujuan Perusahaan serta mewakili Perusahaan baik didalam maupun diluar pengadilan sesuai ketentuan Anggaran Dasar.

Prosedur penetapan Direksi berdasarkan keputusan Rapat Umum Pemegang Saham Luar Biasa tanggal 26 Juni 2008. Susunan Direksi untuk tahun 2012 sebagai berikut:

DIRECTORS

Board of Directors is the organ of the Company which fully responsible for the management of the Company for the Company's interests and objectives as well as represent the Company both within and outside its legal aspects as stipulated to the Articles of Association.

Appointment procedures of the Board of Directors based on the decree of the Extraordinary General Meeting of the Shareholders dated June 26, 2008. The Board of Directors for the year 2012 as follows:

Susunan Direksi tahun 2012
Board of Directors in 2012

1. **Drs. Setiawan, MBA., Dipl., Ins.**
2. **M. Rusli, SIP, MBA, CFP®, QWP**
3. **Widyawati, Ak., MBA., AAAI-J**

- Direktur Utama/President Director
- Direktur/Director
- Direktur/Director





Risalah RUPSLB ini telah disahkan oleh notaris Muhani Salim, SH dengan akta Nomor 6 tanggal 17 Juli 2008. Sedangkan nilai renumerasi untuk tahun 2012 ditetapkan dalam Rapat Umum Pemegang Saham tanggal 5 Juni 2012.

Secara umum tugas pokok yang telah dilaksanakan Direksi adalah melakukan pengurusan Perusahaan untuk kepentingan dan tujuan Perusahaan serta mewakili Perusahaan baik di dalam maupun di luar Pengadilan sesuai dengan ketentuan Anggaran Dasar. Direksi juga telah melaksanakan tugas memelihara dan mengurus harta kekayaan Perusahaan. Penjabaran lebih lanjut tentang tugas-tugas Direksi berkaitan dengan berbagai aspek diuraikan di bawah ini:

- Tugas Direksi mewakili Perusahaan.
- Tugas Direksi yang dalam pelaksanaannya memerlukan persetujuan Komisaris.
- Tugas-tugas (perbuatan) Direksi yang telah mendapat persetujuan tertulis dari Komisaris.
- Tugas-tugas Direksi yang dalam pelaksanaannya harus mendapat persetujuan dari RUPS dan persetujuan tersebut diberikan setelah mendengar pendapat dan saran dari Komisaris.
- Tugas yang berhubungan dengan Pemegang Saham dan RUPS yang telah dilaksanakan; tugas yang terkait dengan Penyiapan Rencana Kerja.
- Tugas yang terkait dengan Penyusunan Rencana Jangka Panjang Perusahaan.
- Tugas yang terkait dengan Penyusunan Rencana Kerja dan Anggaran Perusahaan.
- Tugas yang terkait dengan Pengelolaan Manajemen Risiko.
- Tugas Direksi terkait dengan Etika Usaha.
- Tugas yang terkait dengan Pengendalian Internal.
- Tugas yang terkait dengan Keterbukaan dan Kerahasiaan Informasi.
- Tugas yang Terkait dengan Stakeholders.
- Tugas Direksi Terkait dengan Sistem Akuntansi dan Pembukuan.
- Tugas Direksi Terkait dalam rangka Pelaksanaan Prinsip Mengenal Nasabah.
- Pemberantasan Tindak Pidana Pencucian Uang/Transaksi Keuangan yang Mencurigakan.

Minutes of EGMS was approved by a notary Muhani Salim, SH deed No. 6 dated July 17, 2008. While the remuneration fee for the year 2012 set in the General Meeting of Shareholders on June 5, 2012.

In general, the basic tasks that have been implemented by Directors are management of the Company for the Company's interests and objectives as well as represent the company both within and outside its legal aspects as stipulated to the Articles of Association. Board of Directors has also undertaken the task of maintaining and taking care of the assets of the Company. Further elaboration on the duties of the Board of Directors relating to the various aspects described below:

- *Duties of Directors is representing the Company.*
- *Duties of Directors in its implementation requires approval from the Commissioners.*
- *Tasks (actions) of Board of Directors that had been approved by the Commissioners.*
- *The duties of the Board of Directors in its implementation are supposed through the approval of the GMS and the approval is given after hearing the opinions and suggestions of the Commissioners.*
- *Tasks and duties related to Shareholders and the GMS which had been implemented, tasks related to the preparation of the Work Plan.*
- *Tasks related to the preparation of the Long Term Plan of the Company.*
- *Tasks related to the preparation of the Work Plan and Budget.*
- *Tasks related to Risk Management.*
- *Duties of Directors related to Business Ethics.*
- *Tasks related to Internal Controls.*
- *Tasks related to the Disclosure and Confidentiality of Information.*
- *Tasks related to Stakeholders.*
- *Duties of Directors Related to the Accounting and Bookkeeping.*
- *Duties of Directors related to the implementation of the Know your Customer.*
- *Combating Money Laundering/Suspicious Financial Transaction.*

KOMITE AUDIT

Pada Tanggal 1 Desember 2011, Dewan Komisaris membentuk Komite Audit yang bertugas membantu Dewan Komisaris dalam menilai kecukupan Sistem Pengendalian Intern, kecukupan pelaporan dan pengungkapan laporan keuangan. Susunan Komite Audit adalah sebagai berikut:

AUDIT COMMITTEE

On December 1, 2011, the Board of Commissioners established an Audit Committee to assist the Board of Commissioners in assessing the adequacy of the Internal Control System, the adequacy of the reporting and disclosure of financial statements. The composition of the Audit Committee were as follows:

Susunan Komite Audit The Composition of The Audit Committee

1. Drs. Frans Wiyono	Ketua/Chairman
2. Drs. Herdaru Poernomo Poerwokoesoemo	Anggota/Member
3. Wahyu Wibowo, ST, MM	Anggota/Member
4. Mohamad Nur Sodik, Ak, MSi	Anggota/Member

SEKRETARIS PERUSAHAAN

Pejabat Sekretaris Perusahaan saat ini dijabat oleh Sdr. Widyawati, Ak, MBA, AAAI-J disamping jabatannya sebagai Direktur Operasional dan Investasi.

Tugas utama dari Sekretaris Perusahaan adalah memastikan Perusahaan telah mematuhi dan mentaati hukum, peraturan dan ketentuan yang berlaku dari regulator. Selain itu, Sekretaris Perusahaan berfungsi sebagai juru bicara dalam mengkomunikasikan kebijakan-kebijakan dan pencapaian Perusahaan kepada *stakeholders*.

CORPORATE SECRETARY

Acting Secretary of the Company currently held by Mrs. Widyawati, Ak, MBA, AAAI-J in addition to her position as Director of Operations and Investment.

The main duty of the Corporate Secretary is to ensure the Company obey and adhere the valid laws as well as rules and regulations of the regulator. In addition, the Corporate Secretary served as a spokesperson to communicate the policies and achievements of the Company to its stakeholders.

AUDITOR EKSTERNAL

Keputusan Pemegang Saham tanggal 24 Juli 2012 menetapkan Kantor Akuntan Publik Tjahjo Machdjud Modopuro dan Rekan untuk menjadi auditor eksternal perusahaan untuk melakukan audit laporan keuangan tahun buku 2012. Auditor eksternal bertanggungjawab atas opini terhadap pemeriksaan Laporan Keuangan dan Laporan Manajemen lainnya yang dipersiapkan Direksi, yang menjadi indikator bagi *stakeholders* dalam menilai kondisi perusahaan.

EXTERNAL AUDITOR

Decision of Shareholders on July 24, 2012 set a Public Accounting Firm Tjahjo Machdjud Modopuro and Partners to become external auditor firm to audit the financial statements for fiscal year 2012. The external auditor was responsible for opinion on the audit of Financial Statements and other Management Reports that prepared by the Board of Directors, which become indicators for the stakeholders in assessing the condition of the Company.

SATUAN PENGAWASAN INTERN

ReINDO memiliki organ yang berfungsi sebagai pengawasan dan pengendalian internal perusahaan yaitu Satuan Pengawasan Intern (SPI) berdasarkan Surat Keputusan Direksi tentang Struktur Organisasi ReINDO.

INTERNAL CONTROL UNIT

ReINDO has an organ that serves as a controller and internal controller of the Company, namely Internal Control Unit prepared on the Board of Directors Decree of the ReINDO's Organizational Structure.

Satuan Pengawasan Intern melaksanakan tugasnya secara independen dan obyektif tanpa pengaruh atau tekanan dari semua tingkatan manajemen, Direksi telah menetapkan Piagam Satuan Pengawasan Internal (*Internal Audit Charter*) yang mengatur kewenangan, tanggung jawab, komunikasi, profesionalisme, kompetensi, kode etik dan sikap mental Auditor.

Internal Control Unit perform their duties independently and objectively without influence or pressure from all levels of management. The Board of Directors established the Internal Audit Charter that manage the authority, responsibility, communication, professionalism, competence, ethical and mental attitude of Auditors.



Aktivitas pengawasan dan pengendalian internal dilaksanakan berdasarkan Program Kerja Pemeriksaan Tahunan yang didukung oleh Kebijakan Pengawasan Internal setiap tahunnya.

Sepanjang tahun 2012, Satuan Pengawasan Internal telah melaksanakan Pengawasan terhadap seluruh Unit Kerja berdasarkan Program Kerja Pemeriksaan Tahunan. Setiap Laporan Hasil Pemeriksaan memberi rekomendasi pemeriksaan yang disampaikan kepada Direktur Utama, untuk kemudian ditindak-lanjuti oleh unit terkait dalam pelaksanaannya.

TANGGUNG JAWAB SOSIAL PERUSAHAAN

Tanggung Jawab Sosial Perusahaan (*Corporate Social Responsibility/CSR*) bukanlah hal yang baru bagi ReINDO. ReINDO terus berperan aktif melaksanakan program-program yang memberikan manfaat kepada masyarakat luas. CSR merupakan bentuk nyata kepedulian Perusahaan terhadap lingkungan di sekitarnya.

Program CSR ReINDO ditujukan untuk kegiatan seperti pendidikan, kesehatan, ekonomi, lingkungan dan bahkan sosial budaya. Dan untuk mendukung pelaksanaan kegiatan CSR, ReINDO melakukan kerjasama dengan lembaga swadaya masyarakat, institusi pendidikan dan badan sosial dengan berbagai kegiatan diantaranya:

- Program magang bagi siswa Sekolah Menengah Kejuruan dan Mahasiswa
- Pembangunan sarana ibadah dan sekolah
- Donor darah
- Bakti sosial
- Bea Siswa
- Zakat

AKSES INFORMASI DAN DATA PERUSAHAAN

Dalam upaya melaksanakan prinsip keterbukaan informasi, Perusahaan menyediakan sarana untuk mendapatkan data dan informasi secara langsung melalui media internet atau website dengan alamat www.reindo.co.id atau melalui email cosecretary@reindo.co.id. Sedangkan untuk media cetak, Perusahaan menerbitkan Buletin Reinfokus yang terbit setiap triwulan.

Internal control and supervisory activities implemented by the Annual Audit Program that supported by Internal Control Policy annually.

During the year 2012, Internal Control Unit had carried out Supervision of the entire Work Unit by Annual Audit Program. Each Audit Report given recommendation of control submitted to the President Director, to then be followed up by the units involved in the implementation.

CORPORATE SOCIAL RESPONSIBILITY

Corporate Social Responsibility (CSR) is not new for ReINDO. ReINDO continuously to actively role the implementation of programs that provided benefits to the wider community. CSR is a form of real concern for the environment surrounding the Company.

CSR Program of ReINDO is devoted to activities such as education, health, economic, environmental and social culture. And to support the implementation of CSR activities, ReINDO cooperated with non-governmental organizations, educational institutions and charities with various activities including:

- *The internship program for students of vocational school and students*
- *Construction of worship places and schools*
- *Blood donors*
- *Social service*
- *Scholarship*
- *Alms*

COMPANY INFORMATION AND DATA ACCESS

In an effort to implement the principle of information disclosure, the Company provide facilities to obtain data and information directly via the internet or the website by accessing the address www.reindo.co.id or via email cosecretary@reindo.co.id. As for the print media, the Company publish bulletin Reinfokus for every quarter.



Penghargaan sebagai Reasuransi Terbaik dari Majalah Media Asuransi (2007, 2008, 2010, 2011 dan 2012)

Awarded for Best Reinsurance from Media Asuransi Magazine (2007, 2008, 2010, 2011 and 2012)

Penghargaan & Rating

Awards & Rating

Penghargaan sebagai Reasuransi Terbaik (2007 dan 2008) dan Reasuransi Syariah Terbaik (2007, 2009, 2010 dan 2011) dari Majalah Investor

Awarded for Best Reinsurance (2007 and 2008) and Best Sharia for Reinsurance (2007, 2009, 2010 and 2011) from Investor Magazine

Penghargaan sebagai The Best Islamic Reinsurance dari Karim Business Consulting (2009 dan 2011)

Awarded for The Best Islamic Reinsurance from Karim Business Consulting (2009 and 2011)





Halaman ini sengaja dikosongkan
This page is intentionally left blank





Laporan

Auditor Independen

Dan Laporan Keuangan
PT Reasuransi Internasional Indonesia
Untuk Tahun Yang Berakhir
Pada Tanggal 31 Desember 2012

Independent Auditor's Report

*And Financial Statement
PT Reasuransi Internasional Indonesia
For The Year Ended December 31, 2012*

**SURAT PERNYATAAN DIREKSI
TENTANG
TANGGUNG JAWAB ATAS LAPORAN KEUANGAN
UNTUK TAHUN YANG BERAKHIR
31 DESEMBER 2012**

Kami yang bertanda tangan dibawah ini:

1. Nama : Drs. Setiawan, Dipl.,Ins.,MBA
Alamat Kantor : Jl. Salemba Raya No.30
Jakarta Pusat 10430
Alamat Rumah : Duren Sawit, Citraloka No.16
Rawa Domba, Kalimalang
Jakarta Timur
Telepon : 021-3928569
Jabatan : Direktur Utama

2. Nama : Widyawati,Ak.,MBA.,AAAI-J
Alamat Kantor : Jl. Salemba Raya No.30
Jakarta Pusat 10430
Alamat Rumah : Jl.H.Syaip No.8 RT.13/RW.02
Gandaria Selatan
Jakarta Selatan
Telepon : 021-3927344
Jabatan : Direktur

menyatakan bahwa:

1. Kami bertanggung jawab atas penyusunan dan penyajian laporan keuangan PT Reasuransi Internasional Indonesia;
2. Laporan keuangan PT Reasuransi Internasional Indonesia telah disusun dan disajikan sesuai dengan Standar Akuntansi Keuangan di Indonesia;
- 3 a. Semua informasi dalam laporan keuangan PT Reasuransi Internasional Indonesia telah dimuat secara lengkap dan benar;
- b. Laporan keuangan PT Reasuransi Internasional Indonesia tidak mengandung informasi atau fakta material yang tidak benar dan tidak menghilangkan informasi atau fakta material;
4. Kami bertanggung jawab atas sistem pengendalian internal dalam PT Reasuransi Internasional Indonesia;
5. Kami bertanggung jawab atas kepatuhan terhadap pernyataan, peraturan dan perundang-undangan yang berlaku dalam perusahaan.

Demikian pernyataan ini dibuat dengan sebenarnya.

**BOARD OF DIRECTOR'S STATEMENT
REGARDING
THE RESPONSIBILITY FOR THE FINANCIAL STATEMENTS
FOR THE YEAR ENDED
DECEMBER, 31, 2012**

We, The undersigned:

*Name : Drs. Setiawan, Dipl.,Ins.,MBA
Office Address : Jl. Salemba Raya No.30
Jakarta Pusat 10430
Residential Address : Duren Sawit, Citraloka No.16
Rawa Domba, Kalimalang
Jakarta Timur
Telephone : 021-3928569
Title : President Director*

*Name : Widyawati,Ak.,MBA.,AAAI-J
Office Address : Jl. Salemba Raya No.30
Jakarta Pusat 10430
Residential Address : Jl.H.Syaip No.8 RT.13/RW.02
Gandaria Selatan
Jakarta Selatan
Telephone : 021-3927344
Title : Director*

declare that:

- 1. We are responsible for the preparation and presentation of PT Reasuransi Internasional Indonesia Financial Statements;*
- 2. PT Reasuransi Internasional Indonesia financial Statements have been prepared and presented in accordance with the Indonesia Financial Accounting Standards;*
- 3 a. All information in the PT Reasuransi Internasional Indonesia financial statements has been disclosed in a complete and truthful manner;*
- b. The Reasuransi Internasional Indonesia financial statements do not contain any incorrect information or material facts, nor do they omit information or material facts;*
- 4. We are responsible for PT Reasuransi Internasional Indonesia internal control system;*
- 5. We are responsible for compliance with requirements, regulations and laws prevailing in the company.*

Thus this statement is made truthfully.

Atas nama dan mewakili Direksi/*For and on behalf of the Board of Directors*



Drs.Setiawan,Dipl.,Ins.,MBA
Direktur Utama/President Director

Widyawati,Ak.,MBA.,AAAI-J
Direktur/Director

Jl. Salemba Raya No. 30 Jakarta, 15 Februari/February 2013
Jakarta 10430, Indonesia
P.O. Box 2635 JKT 10026
Telp. : (62-21) 3920101, 31934208 (Hunting)
Fax. : (62-21) 3143828, 3148776
E-mail : cosecretary@reindo.co.id
Home Page : http://www.reindo.co.id

**KANTOR AKUNTAN PUBLIK
TJAHJO, MACHDJUD MODOPURO & REKAN**

Keputusan Menteri Keuangan RI Nomor : KEP-1021/KMK.17/1998

Jl. Cempaka Putih Barat 13, No G-10, Jakarta 10520; Telp.: 42882576; Facs.: 42882577; E-mail : kaptim@rad.net.id

LAPORAN AUDITOR INDEPENDEN

INDEPENDENT AUDITOR'S REPORT

No. 1/LK/2/13

**Pemegang Saham, Dewan Komisaris dan
Direksi**

***The Shareholders, Boards of Commissioners and
Director***

PT. REASURANSI INTERNASIONAL INDONESIA

Kami telah mengaudit laporan posisi keuangan PT Reasuransi Internasional Indonesia ("Perusahaan") tanggal 31 Desember 2012, serta laporan laba rugi komprehensif, laporan perubahan ekuitas dan laporan arus kas untuk tahun yang berakhir pada tanggal tersebut. Laporan keuangan adalah tanggung jawab manajemen Perusahaan. Tanggung jawab kami terletak pada pernyataan pendapat atas laporan keuangan berdasarkan audit kami. Laporan keuangan yang berakhir pada tanggal 31 Desember 2011 diaudit oleh Auditor Independen lain, yang laporannya No. 12020 tertanggal 17 Februari 2012, menyatakan pendapat wajar tanpa pengecualian.

We have audited the statement of comprehensive balance of PT Reasuransi Internasional Indonesia ("The Company") as of December 31, 2012, the statement of income comprehensive, the statement of changes in equity and the statement of cash flows for the years then ended. These financial statements are the responsibility of The Company's management. Our responsibility is to express an opinion on these financial statements based on our audit. Financial statements for the year ended December 31, 2011 were audited by other independent auditors, whose report No: 12020 dated 17 February 2012, expressed an unqualified opinion.

Kami juga melakukan pengujian atas kepatuhan Perusahaan terhadap peraturan perundang-undangan serta evaluasi efektivitas pengendalian intern. Laporan keuangan kepatuhan terhadap peraturan perundang-undangan dan efektivitas pengendalian intern adalah tanggung jawab manajemen Perusahaan. Tanggung jawab kami terletak pada pernyataan pendapat atas laporan keuangan, kepatuhan terhadap peraturan perundang-undangan tertentu, dan efektivitas pengendalian intern berdasarkan audit kami.

We also do testing for compliance to the Company's regulations as well as evaluating the effectiveness of internal control. Financial statements, compliance with legislation and the effectiveness of internal control is the responsibility of the Company's management. Our responsibility is to express an opinion on these financial statements, compliance with certain laws and regulations, and the effectiveness of internal control based on our audit.

Kami melaksanakan audit berdasarkan standar auditing yang ditetapkan oleh Institut Akuntan Publik Indonesia dan Standar Pemeriksaan Keuangan Negara yang diterbitkan Badan Pemeriksa Keuangan. Standar tersebut mengharuskan kami merencanakan dan melaksanakan audit agar kami memperoleh keyakinan memadai bahwa laporan keuangan bebas dari salah saji material. Suatu audit meliputi pemeriksaan, atas dasar pengujian, bukti-bukti yang mendukung jumlah-jumlah dan pengungkapan dalam laporan keuangan. Audit juga meliputi penilaian atas prinsip akuntansi yang digunakan dan estimasi signifikan yang dibuat oleh manajemen, serta penilaian terhadap penyajian laporan keuangan secara keseluruhan. Selain itu, audit mencakup pengujian atas kepatuhan Perusahaan terhadap kontrak, persyaratan bantuan dan pasal-pasal tertentu peraturan perundang-undangan serta efektivitas pengendalian intern. Kami yakin bahwa audit kami memberikan dasar memadai untuk menyatakan pendapat.

We conducted our audit in accordance with auditing standards established by the Indonesia Institute of Certified Public Accountants and Auditing Standards issued by The Audit Board of The Republic of Indonesia. Those standards require that we plan and perform the audit to obtain reasonable assurance about whether the financial statements are free of material misstatement. An audit includes examining, on a test basis, evidence supporting the amounts and disclosures in the financial statements. An audit also includes assessing the accounting principles used and significant estimates made by management, as well as evaluating the overall financial statement presentation. In addition, the audit included tests of compliance to the Company's contracts, and assistance requirements of certain provisions of legislation and the effectiveness of internal control. We believe that our audit provide a reasonable basis for our opinion.

Menurut pendapat kami, laporan keuangan yang kami sebutkan di atas menyajikan secara wajar, dalam semua hal yang material, posisi keuangan PT Reasuransi Internasional Indonesia tanggal 31 Desember 2012, serta hasil usaha, perubahan ekuitas pemegang saham, dan arus kas untuk tahun yang berakhir pada tanggal tersebut, sesuai dengan Standar Akuntansi Keuangan di Indonesia.

In our opinion, the financial statements mentioned above present fairly, in all material respects, the financial position of PT Reasuransi Internasional Indonesia on December 31, 2012, and results of operations, changes in stockholders' equity, and cash flows for the year ended, in accordance with Indonesian Financial Accounting Standards.

Kami telah menerbitkan laporan auditor independen atas kepatuhan PT Reasuransi Internasional Indonesia terhadap peraturan perundang-undangan dan efektivitas pengendalian intern dengan laporan No. 1A/LK/2/13 dan No. 1B/LK/2/13 Tanggal 15 Februari 2013.

We have published an independent auditors' report on compliance PT Reasuransi Internasional Indonesia of legislation and the effectiveness of internal control with reports No. 1A/LK/2/13 and No. 1B/LK/2/13 Date February 15, 2013.

**Kantor Akuntan Publik / Registered Public Accountants
Tjahjo, Machdjud Modopuro & Rekan**



**Drs. Tjahjo Nurwantoro, CPA
NIAP / License No. AP. 0710**

Jakarta, 15 Februari 2013/Jakarta, February 15, 2013

Notice to Readers:

The above auditors' report and accompanying financial statements are not intended to present the financial position, results of operation, changes in equity and cash flows in accordance with accounting principles and practices generally accepted on Indonesia and are not intended to present the financial position, changes in net assets, results of operations and cash flows in accordance with accounting principles and practices generally accepted in countries and jurisdictions other than Indonesia. The standards, procedures and practices applied to audit such financial statements are those generally accepted and applied in Indonesia.